

## Beslut om ny webborganisation vid LiU

### Beslut

Linköpings universitet (LiU) beslutar om ny webborganisation.

### Ärendet

I uppdraget för projektet Ny LiU-webb 2015 ingår att föreslå en ny webborganisation vid Linköpings universitet.

Ett inriktningsbeslut till ny webborganisation fattades av projektets styrgrupp den 18 juni 2014. Styrgruppen har nu överlämnat ett färdigt förslag till beslut som också stämts av med LiU:s juristenhet och HR-avdelning. Organisationsförslaget har presenterats och diskuterats i rektors ledningsgrupp, och med kanslichefer, prefekter och administrativa chefer.

### Skäl till beslut

Huvudsyftet med den nya webborganisationen är att professionalisera arbetet på myndighetens externa webbplats, öka kostnadseffektiviteten och att skapa bättre arbetsvillkor för dem som jobbar som webbredaktörer generellt. En professionaliserad webborganisation ska säkerställa att webbstrategin följs och att kvalitetskrav och legala krav efterlevs.

I den nya webborganisationen tydliggörs ansvarsfördelning, roller och kompetensnivåer för dem som jobbar med webben.

Målet är en professionaliserad webborganisation, där en mindre grupp webbredaktörer än idag, men med högre kompetens och kunskap om webb tillsammans ansvarar för den information som presenteras för besökarna på Linköpings universitets externa webbplats.

#### Effektvinster:

- En webb som stärker vår konkurrenskraft
- En sammanhållen webb anpassat för målgrupperna
- Kompetensutveckling och utbildning till lägre kostnad
- Högre kompetens – effektivare arbete – kvalitetshöjning
- Klarar de legala kraven

- Ökar tillgängligheten
- På sikt billigare drift och utveckling

Webborganisationen kompletterar den redan beslutade webbstrategin för LiU. I dokumentet finns även en kompetensprofil för rollen som "webbkommunikatör" angiven.

När den nya organisationen är fullt ut införd ska uppdraget med att skapa innehåll för den externa webben utföras av personer med den angivna kompetensen. Verksamheten kommer dock under en övergångsperiod att ha en bredare grupp som arbetar i publiceringsverktyget.

Jag uppdrar därför åt verksamhetsansvariga att planera för att ställa om verksamheten så att ambitionsnivån i planen för ny webborganisation uppfylls.

### **Handläggningen av beslutet**

Detta beslut har fattats av universitetsdirektör Kent Waltersson efter föredragning av kommunikationsdirektör Mariethe Larsson.

Kent Waltersson

Mariethe Larsson

#### **Sändlista:**

Universitetsledningen

Prefekter

Administrativa chefer

Kanslichefer

USB

Internrevision

De lokala fackliga organisationerna

Studentkårerna

# WEBBORGANISATION

vid Linköpings universitet

Detta dokument ersätter Webborganisation vid Linköpings universitet,  
2002-02-07, Dnr LiU 890/02-14 och börjar gälla från och med lansering av nya  
liu.se.

## INNEHÅLL

EN FRAMGÅNGSRIK WEBBPLATS .....	3
Ny webborganisation .....	3
ANSVAR OCH ORGANISATION .....	4
Ansvar för webbplatsen .....	4
Ansvar i verksamheten .....	4
Ansvar för olika typer av innehåll .....	4
Ingångssidor .....	5
Innehåll på program- och kurssidor .....	5
Populärvetenskaplig forskningspresentation .....	5
Presentation av forskningsverksamheter .....	6
Forskarutbildning .....	6
Samverkan .....	6
Organisationssidor och medarbetarsidor .....	6
Nyheter .....	6
FUNKTIONER OCH ROLLER .....	7
Kommunikationsdirektör .....	7
Webbråd .....	7
Webbchef .....	7
Webbheten .....	7
Webbforum .....	8
Webbkommunikatör .....	8
Webbredaktör .....	9
Innehållslämnare .....	9
Webbgrupper .....	10
IT-avdelningen .....	10

## BILAGOR

1. Webborganisation – övergripande struktur (skiss)
2. Kompetensprofil Webbkommunikatör

## EN FRAMGÅNGSRIK WEBBPLATS

En komplett webbnärvaro innebär att befinna sig i ett "digitalt ekosystem" av olika kanaler för kommunikation och interaktion på webben. För att kunna dra nytta av detta och navigera rätt måste Linköpings universitet ha en genomtänkt strategi för sin externa webbplats och för andra digitala kanaler, såsom sociala medier, intern kommunikation (internwebb/intranät, studentportal) och lärmiljö (Lisam).

De mål universitetsledningen satt upp är att den externa målgruppsanpassade webbplatsen ska stödja universitetets verksamhetsmål och strategier, så som de uttrycks i strategikartan. Till detta kommer att webbplatsen ska stödja de strategiska ställningstaganden universitetsledningen gör för att lyfta fram prioriterade forskningsområden eller utbildningar. De framtagna effektmålen i webbstrategin fokuserar på utbildning, forskning, samverkan samt på det som berör alla områden, nämligen "lätt att hitta rätt". De prioriterade effektmålen skapar både användarnytta för besökaren och verksamhetsnytta för LiU.

Linköpings universitet ska ha en webborganisation utifrån de mål man vill uppnå med sin online-närvaro. En förutsättning för en framgångsrik webbplats, som skapar avsedd effekt och tillgodoser besökarnas behov, är att det finns en webborganisation och förvaltning som kan producera ett innehåll av hög kvalitet.

### Ny webborganisation

Projektet Ny LiU-webb har som uppdrag att ta fram förslag på en professionell och effektiv webborganisation som ska bygga, förvalta och fortsätta utveckla den nya webbplatsen. För att uppnå syftet går vi från ett stort antal "webbarbetare" med för det mesta ytterst begränsad tid och resurs att arbeta med webb, till att färre personer ska arbeta med externwebben men på en större del av sin arbetstid. Det blir mer kostnadseffektivt och är grunden för att skapa innehåll med hög kvalitet. Den webborganisation som definieras i det här dokumentet, baseras på den analys som genomfördes hösten 2013 och vintern 2014 samt på det koncept som är framtaget för LiU:s nya webb.

I webborganisationen ska kompetens kring kommunikation och digitala medier vara hög och förhållningssättet professionellt. Det ska finnas klargjorda webbroller/-funktioner med beskrivna arbetsuppgifter, ansvar och befogenheter och de ska vara kända i verksamheterna på universitetet. Kommunikation, samarbete och arbetssätt över verksamhetsgränser ska underlättas och säkerställas. Den nya webborganisationen måste ges tid för att vårda och utveckla webbplatsen och ska stötta de som arbetar med att bidra till en mer levande webbplats.

Den professionella webbkommunikatören utgör en nyckelkompetens i verksamheten och ska vara ett stöd för institutionens/fakultetens/motsvarande ledning i webbkommunikationsfrågor. En kompetensprofil för uppdrag i webborganisationen har utformats och uppdraget benämns som "webbkommunikatör".

## ANSVAR OCH ORGANISATION

### Ansvar för webbplatsen

Kommunikationsdirektören (KD) har ansvar för universitetets externa webbplats, och i uppdrag att säkerställa att den håller hög standard. KD har också huvudansvaret för universitetets externa och interna kommunikation. Under KD:s ledning ansvarar Kommunikations- och marknadsavdelningen (KOM) för att samordna, leda, utveckla och förvalta universitetets webbplats, webbarbetet och webborganisationen. Avdelningen har ett långtgående ansvar när det gäller att tillhandahålla stöd för dem som arbetar med LiU:s webb.

IT-direktören har det yttersta ansvaret i de fall tillämpning av lagar och förordningar kräver tekniska lösningar. IT-avdelningen ansvarar för att webbpubliceringsverktyget och andra webbrelaterade system fungerar och uppfyller de krav och behov som finns för att verksamheten ska fungera. IT-avdelningen ansvarar för att tillhandahålla resurser och sammanhållen struktur för att stödja teknisk förvaltning och utveckling av den externa webbplatsen.

### Ansvar i verksamheten

Verksamhetsansvarig (dekan, prefekt eller motsvarande) för respektive fakultet/institution eller motsvarande går igenom och definierar enhetens kommunikationsbehov och anpassar webbkommunikatörsresurserna utifrån dem. De utgår från verksamhetens forskning och utbildningsinsatser samt antalet anställda och medarbetare inom enheten. Syfte (nytta) och vad man vill uppnå med kommunikationen på webben är grunden i bedömningen, men också hur snabbt man vill kommunicera.

Verksamhetschefen utser en huvudansvarig webbkommunikatör för sin enhet. Om enheten i ett inledningsskede saknar webbkommunikatör kan en webbredaktör med tillräcklig erfarenhet och kompetens utses, under en övergångsperiod och i samråd med Webbenheten.

Den huvudansvariga webbkommunikatören är huvudkontaktperson inom sin egen organisatoriska enhet men även gentemot KOM. Verksamhetsansvariga ansvarar för att verksamhetens webbkommunikatörer har tillräcklig kompetens inom till exempel kommunikation, webb, legala krav och tillgänglighetsanpassning samt har andra resurser för att kunna utföra sina arbetsuppgifter. Kompetensprofilen för webbkommunikatör finns beskriven i ett separat dokument, se bilaga 2.

### Ansvar för olika typer av innehåll

Allt innehåll på LiU:s webbplats ska följa webbstrategin, legala krav, tillgänglighetsanpassning och riktlinjer som är uppsatta för webben.

LiU:s externa webbplats omfattar olika typer av innehåll. Vilka funktioner – enheter, grupper eller enskilda – som ansvarar för de viktigaste typerna av innehåll definieras nedan.

## Ingångssidor

Kommunikations- och marknadsavdelningen ansvarar för ingångssidorna, oavsett språk, på liu.se. Ingångssidorna är idag Utbildning, Forskning, Samverkan, Om LiU, Nyheter, Jobba på LiU, Alumni samt alla flikar på ingångssidorna.

Avdelningen utser en huvudansvarig kommunikatör för respektive ingång som också fungerar som kontaktperson för den ingången.

## Innehåll på program- och kursidor

Fakulteterna har huvudansvaret för den textuella presentationen av universitetets grundutbildningar genom innehållsarbete i Bilda. Detta görs i dialog med institutionerna. Vid behov kan ansvaret delegeras till institutionerna. KOM ansvarar för redaktörskapet på webbsidorna för program- och kursrekrytering. Det innebär att kommunikatörer där arbetar med relaterat innehåll som till exempel bloggar, nyheter, filmer m.m.

En webbgrupp för utbildningsinnehåll på webben ska finnas bestående av fakultetskommunikatörer och kommunikatörer från KOM. Gruppens ordförande och sammankallande utses av KOM.

## Populärvetenskaplig forskningspresentation

Huvudansvaret för att definiera övergripande forskningsområden, som ska finnas inom det som kallas för populärvetenskaplig forskningskommunikation i webbstrategin, har fakulteterna. Dessa forskningsområden ska grupperas och fungera som "paraply" för flera forskningsinriktningar.

Fakulteterna rådgör och samarbetar med institutionerna om hur forskningsområden kan grupperas och benämnas. En rekommendation är att varje fakultet skapar en webbgrupp där följande funktioner deltar: den egna kommunikatören ansvarig för forskningskommunikation, huvudansvarig webbkommunikatör för varje institution samt den forskningskommunikatör från KOM som har sitt ansvarsområde gentemot respektive fakultet. Även prorektorerna för forskning kan ingå. Ett framgångsrikt sätt att arbeta för att ta fram och med jämna mellanrum uppdatera de populärvetenskapliga forskningsområdena är som medicinska fakulteten gjort i många år. Där har fakultetens prorektor för forskning varit ordförande för webbgruppen.

Forskningsområdena har egna sidor och nås på ingångssidan Forskning. Ansvarig för Forskning är en utsedd forskningskommunikatör på KOM.

Forskningskommunikatörerna på KOM kan hjälpa till med att skriva texter till forskningsområdena. Tillsammans med fakultetskommunikatörerna tar man fram lämpliga bilder till sidorna. Redaktörskapet på forskningsområdessidor har huvudsakligen fakultetskommunikatörerna. Forskningskommunikatörerna på KOM ansvarar för att se till att sidorna hålls uppdaterade avseende nyheter.

De populärvetenskapliga forskningsområdena grupperas inte fakultetsvis istället kan forskningsområden sträcka sig över flera fakulteter. För att samordna innehållet på ett mer övergripande sätt skapas en webbgrupp för populärvetenskaplig

forskningskommunikation där en webbkommunikatör för respektive fakultet samt forskningskommunikatörerna från KOM ingår. Gruppens ordförande och sammankallande utses från KOM.

### **Presentation av forskningsverksamheter**

Institutionerna har huvudansvaret för innehåll som beskriver forskningsverksamheter även kallat "akademisk forskningskommunikation". Forskningsverksamheter definieras som till exempel forskningsprojekt, forskningscentrum, forskningsmiljöer eller liknande. Institutionernas webbkommunikatörer samarbetar med forskningsledare för respektive verksamhet för att ta fram innehåll.

### **Forskarutbildning**

Huvudansvarig redaktör för ingångssidan Forskarutbildning är kommunikatören på KOM som ansvarar för ingångssidan Forskning.

Fakulteterna ansvarar för att samordna, ta fram och uppdatera innehåll som är gemensam information kring forskarutbildning på universitetet. Fakulteterna samarbetar och samordnar också arbetet med information om forskarutbildning i respektive forskarutbildningsämne samt annat relevant innehåll.

Fakultets-, institutions- och avdelningsspecifikt innehåll om forskarutbildning ska samordnas och dubbelpublicering undvikas. Innehållsarbetet ansvarar respektive fakultets- och institutions webbkommunikatörer för.

Forskarskolor har egna sidor för att beskriva sin verksamhet och dessa hanteras av en webbkommunikatör på den institution forskarskolan har sin huvudsakliga koppling till.

För att få en sammanhållen information kring forskarutbildning på institutioner och forskarskolor samordnar utsedd person på KOM arbetet.

### **Samverkan**

För innehållsarbete kring samverkan på nya LiU-webben finns en webbgrupp som leds av utsedd person från KOM. Det finns en undergrupp kring skolsamverkan och gruppen leds av utsedd person från KOM.

### **Organisationsidor och medarbetarsidor**

Verksamhetschefen för varje organisatorisk enhet, här avses institution, fakultet, universitetsförvaltningen, biblioteket samt vissa specifika forskningscentrum såsom CMIV och NSC, ansvarar för sin organisationsida och medarbetarsidor.

De webbkommunikatörer som enheten har arbetar med all typ av innehåll som berör verksamheten.

### **Nyheter**

På KOM finns en nyhetsredaktion som leds av chefen för Kommunikationsenheten. Redaktionen svarar för externa nyheter och pressmeddelanden på LiU:s webbplats.



## FUNKTIONER OCH ROLLER

### Kommunikationsdirektör

Kommunikationsdirektören (KD) är ytterst ansvarig för universitetets externa webbplats, samtligt innehåll och arbetet med webbplatsen för att säkerställa en hög standard.

### Webbråd

Webbrådet ska vara rådgivande till kommunikationsdirektören och Webbenheten i frågor som berör utveckling och strategier inom webb. Syftet med webbrådet är även att få en bred förankring i verksamheten för pågående utvecklingsarbete. Webbrådet leds av kommunikationsdirektören och utses av KD.

### Webbchef

Webbchefen är enhetschef för Webbenheten på KOM och leder enhetens arbete kring webbutveckling och webbstrategi. Beslut som fattas görs utifrån beslutade strategier, koncept och riktlinjer. Webbchefen är operativ chef och ansvarar för innehållsarkitekturen på en övergripande nivå.

Webbchefen ansvarar för förvaltningsplanen och är "förvaltningsledare KOM", medan enhetschefen för Applikationsenheten på IT-avdelningen är "förvaltningsledare IT". Förvaltningsplanen är ett separat dokument som beskriver åtaganden och ansvarsfördelning mellan KOM och IT.

### Webbenheten

Webbenheten på KOM ansvarar bland annat för att ta fram och leda arbetet inom flera områden såsom t.ex. webbstrategi och webbutveckling. Webmaster är en befattning och en funktion som endast finns på Webbenheten inom LiU.

Webbenheten planerar insatser för det som är mer gemensam kompetensutveckling för webbkommunikatörer inom t.ex.; publiceringsverktyget; konceptet för Ny LiU-webb; LiU:s grafiska profil; LiU:s riktlinjer och råd för skriftlig kommunikation. Det kan också handla om fördjupning inom områden såsom lagar, tillgänglighetsanpassning, användbarhet och bildhantering. Det ges ingen utbildning till att bli webbkommunikatör utan grundkompetensen behövs.

#### Webbenhetens arbetsområden och ansvar:

- webbstrategi, webbanalyser, sökoptimering, omvärldsanalys,
- förvaltning, utveckling, innehållsarkitektur, riktlinjer,
- tillgänglighet, lagar och förordningar,
- stöd och support,
- delar ut behörigheter i publiceringsverktyget,

- utformar och leder förvaltningsarbetet, utgör dess ledning,
- leder, guidar och supportar webbkommunikatörer i arbetet med innehållsproduktion,
- leder Webbforum.

#### Befogenheter

- Har rätt att ändra i texter, rubriker och annat innehåll till exempel bilder för att det ska följa tillgänglighetsaspekter, lagar, regler, LiU:s webbstrategi, riktlinjer och grafiska profil.
- Har rätt att ta bort sådant innehåll som ej följer tillgänglighetsaspekter, lagar, regler och LiU:s webbstrategi, riktlinjer och grafiska profil.
- Beslutar om roller och behörigheter i publiceringsverktyget.
- Prioriterar utvecklingsinsatser.
- Ger uppdrag till IT-avdelning och förvaltare.
- Godkänner leveranser från IT-avdelning och förvaltare.

#### Webbforum

Webbforum är ett kompetensnätverk och en mötesplats för webbkommunikatörer. Det leds av utsedd person på Webbenheten.

I Webbforum ska webbkommunikatörer från samtliga fakulteter, institutioner, universitetsförvaltningen, biblioteket, forskningscentrum såsom CMIV och NSC samt KOM finnas representerade. Syftet med Webbforum är att skapa samsyn och samarbete kring webb och kommunikation samt att få en bred förankring i hela organisationen för webbarbetet, dess möjligheter och utveckling.

Det samarbetsrum på Lisam, som funnits i några år, är en lämplig plats för webbkommunikatörerna att samverka och medverka i, och inte minst bidra med information och kunskap.

#### Webbkommunikatör

Webbkommunikatör är en roll i webborganisationen som endast kan fås av de som har befattningen kommunikator på LiU. Vad som krävs för att bli webbkommunikatör definieras i kompetensprofilen i bilaga 2.

På varje institution, fakultet, universitetsförvaltningen, biblioteket samt vissa specifika forskningscentrum såsom CMIV och NSC utser verksamhetschefen en huvudansvarig webbkommunikatör. Den huvudansvariga webbkommunikatören företräder sin enhet och är kontaktperson mellan sin enhet och KOM.

Utgångspunkten för webbkommunikatörens arbete är LiU:s webbstrategi och riktlinjer inom bland annat kommunikation och grafisk profil.

Webbkommunikatören arbetar med att löpande skapa, publicera och uppdatera målgruppsanpassat innehåll. En webbkommunikatör bistår även ledningen på sin enhet i olika typer av webbkommunikationsfrågor.

### Arbetsuppgifter

- Löpande skriva, skapa, publicera och uppdatera målgruppsanpassat innehåll.
- Bevaka att det innehåll man ansvarar för på webbplatsen uppfyller tillgänglighetsaspekter, lagar, regler och LiU:s webbstrategi, riktlinjer och grafiska profil
- Utveckla och värdera information utifrån webbstrategin.
- Göra prioriteringar på redaktionell nivå.
- Att utifrån LiU:s grafiska profil och bildspråk, ta fram, bearbeta och hantera bilder för webben.
- Delta i Webbforum och engagera sig i gemensam samarbetsyta i Lisam.
- Samverka och vara en del av hela LiU:s kommunikationsarbete.
- Delta i de aktiviteter som anordnas och som man blir inbjuden till av KOM.
- Tolka och analysera statistik, och utvärdera kommunikativa insatser.
- Vara ett stöd i webbkommunikationsfrågor till sin enhets ledning och medarbetare.

### Befogenheter

- Publicera.
- Har rätt att besluta om bildpublicering.
- Har rätt att besluta om publicering av filmer.
- Har rätt att besluta om innehåll på enhetens sidor.
- Har mandat att ändra i innehåll som hanteras under den egna enheten t.ex. justera innehåll för att det ska följa webbstrategin, tillgänglighetsaspekter, lagar, regler och riktlinjer.

### Webbredaktör

Utöver rollen som webbkommunikatör finns också rollen webbredaktör för de som arbetar i publiceringsverktyget. Det är en roll för de som idag inte har formell kompetens som webbkommunikatörer, men som deltagit i arbetet med ny LiU-webb och på annat sätt visat kompetens.

En webbredaktör med tillräcklig kompetens och erfarenhet har likadana arbetsuppgifter, ansvar och befogenheter som en webbkommunikatör.

### Innehållslämnare

Innehållslämnare ingår inte formellt i webborganisationen. Inom ramen för sitt uppdrag har varje medarbetare vid Linköpings universitet ett ansvar att inhämta och förmedla den information som behövs för att vara delaktiga i kommunikationen med olika aktörer. Alla anställda har ett informationsansvar och är potentiella informationslämnare till webben.

Innehållslämnare kan bidra med att skriva grundtexter, utkast eller att lämna

information utan att själva skriva.

### **Webbgrupper**

Inom olika organisatoriska enheter och ibland för olika typer av innehåll rekommenderas att webbgrupper skapas. Det kan t.ex. på en institution tillsättas en webbgrupp som arbetar med att gå igenom kommunikationsbehov och planera vilka forskningsverksamheter som bör ha egna sidor på nya webben. Webbgruppen kan också planera för när och hur man ska använda sig av olika sociala medier via webben. Det är en fördel om dessa webbgrupper leds av den huvudansvariga webbkommunikatören.

Webbgrupper kan också finnas temporärt för att tillfälligt arbeta med en viss typ av innehåll på webben.

Avsikten med webbgrupper är att de ska vara ett stöd för webbkommunikatörer och att fler involveras i arbetet. Olika personer kan bidra till innehåll utan att själva arbeta med webben.

### **IT-avdelningen**

Den tekniska utvecklingen och förvaltning av webbplatsen sker på IT-avdelningen. De arbetar med tekniskt support till Webbenheten, felsöker, driftar och ser till att webbservrar med tillhörande applikationer fungerar.

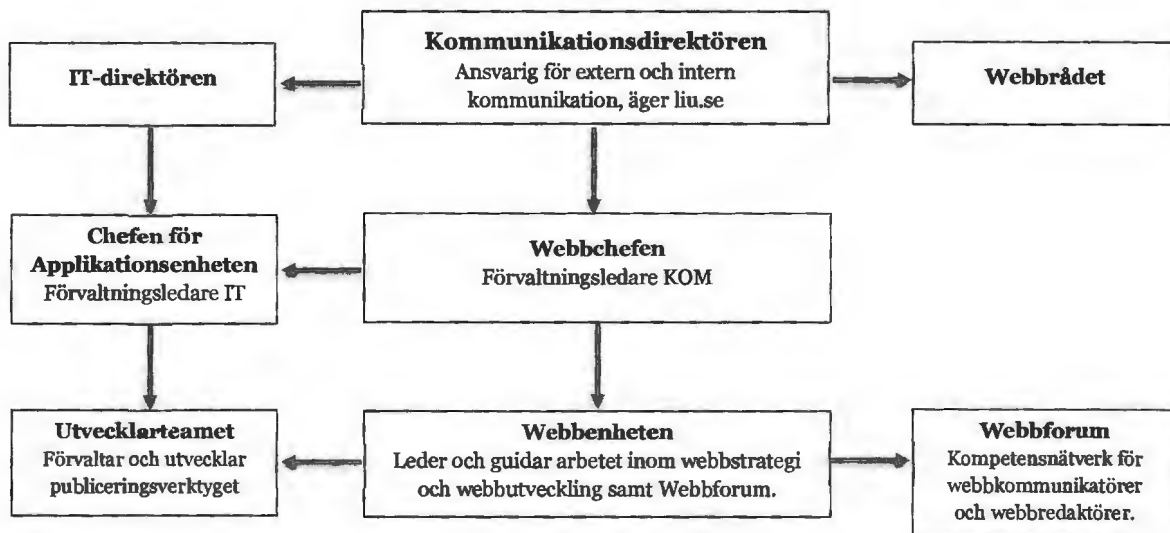
#### **Ansvarar för:**

- att det är en hög kvalitet genom hela förvaltningsprocessen.
- att tillhandahålla kompetenta resurser och sammanhållen struktur för gott stöd att bygga, utveckla och förvalta ny extern sammanhållen LiU-webb.

Chefen för Applikationsenheten på IT-avdelningen är Förvaltningsledare IT. Förvaltningsplanen är ett separat dokument som beskriver åtaganden och ansvarsfördelning mellan KOM och IT.

**BILAGA 1:**

**Webborganisation – övergripande struktur**



## Bilaga 2:

### Webbkommunikatörens kompetens

Grunden för en kommunikator på LiU är att man arbetar med strategiska och operativa arbetsuppgifter inom kommunikation. Arbetsuppgifterna kan variera beroende på behov, placering och över tid. De innefattar arbete med planering, policy och strategi för kommunikationsaktiviteter. Kommunikatörer kan till exempel arbeta med kommunikation på LiU:s webb och i andra digitala medier, skriva och bearbeta texter, arbeta med tryckt material, studentrekrytering och marknadsföring. Kommunikatörer kan också fungera som ledningsstöd i kommunikationsfrågor.

Nedan beskrivs mer specifikt rollen som vi kallar för webbkommunikatör d.v.s. en kommunikator som huvudsakligen arbetar med webbkommunikation och andra digitala medier. En medarbetare med den här rollen blir en nyckelperson i den nya professionella webborganisationen.

#### Kompetensprofil för webbkommunikatör

##### Arbetsuppgifter och uppdrag

En webbkommunikatör är en person som har ett helhetsperspektiv på kommunikation på webben och andra digitala medier och vars utgångspunkt är LiU:s strategiska mål, verksamhetsmål och webbstrategin.

En webbkommunikatör kan arbeta med både extern och intern kommunikation. Webbkommunikatören utgör en nyckelkompetens och ska vara ett stöd för enhetens ledning (institutionsledning, fakultetsledning m.fl.) i kommunikationsfrågor. Webbkommunikatören ingår i kompetensnätverket Webbforum.

##### Utbildning

Webbkommunikatören ska ha relevant högskoleutbildning främst inom kommunikation/media eller motsvarande kompetens och erfarenhet.

##### Kunskap och erfarenhet

Webbkommunikatören behöver:

- ha en strategisk kompetens gällande kommunikation och målgruppsanpassning,
- vara insatt i lagstiftning och riktlinjer (legala krav, tillgänglighetsanpassning) som rör webb- och kommunikationsverksamhet,
- behärska relevanta datorprogram,

- ha erfarenhet av webbpublicering och målgruppsanalys,
- ha god förståelse och vana vid hur digitala medier kan användas för kommunikation och som arbetsredskap,
- ha vana att arbeta med bilder och bildhantering.

Meriterande är kunskap och erfarenhet av webbanalys, uppföljning och utvärdering.

### **Färdigheter och förmågor**

Webbkommunikatören:

- är självgående och strukturerar på egen hand sitt angreppssätt och driver sina processer vidare,
- har förmågan att skapa delaktighet och engagemang i samarbetet kring kommunikationsfrågorna i verksamheten,
- har god kommunikativ förmåga på både svenska och engelska i tal och skrift och skapar lättförståeliga texter anpassade för olika målgrupper och medier,
- har förmåga att redigera andras texter.

### **Information att beakta inför rekrytering**

Kommunikations- och marknadsavdelningen (KOM) ansvarar för att samordna, leda och utveckla kommunikationsarbetet och webborganisationen på Linköpings universitet. Kontakta och ha gärna en dialog med KOM inför en eventuell rekrytering. KOM erbjuder möjlighet att köpa kvalificerade kommunikatörsresurser.

En webbkommunikatör kan vara anställd på Kommunikations- och marknadsavdelningen med exempelvis delad tjänst eller liknande med annan enhet ute i verksamheten eller ha hela sin anställning på t.ex. en institution, fakultet, forskningscentrum eller inom universitetsförvaltningen.

En enhet kan ha en eller flera webbkommunikatörer anställda. Hur många webbkommunikatörer man behöver beror på det kommunikationsbehov som enheten definierar, verksamhetens forskning och utbildningsinsatser, antalet anställda och medarbetare inom enheten. Syfte (nytta) och vad man vill uppnå med kommunikationen är grunden i bedömningen, men också hur snabbt man vill kommunicera. En riktlinje kan vara att på en institution och andra enheter ha minst en heltidsanställd webbkommunikatör per ca 200 anställda.

Varje institution och fakultet, universitetsförvaltningen samt vissa utpekade enheter ska ha en huvudansvarig webbkommunikatör som är huvudkontaktperson inom sin egen organisatoriska enhet men även gentemot KOM.