

## Kvalitetsrapport utbildning på grundnivå och avancerad nivå

### Basdata

Program / huvudområde:     Arbetsterapi

Examen:     Yrkesexamen och kandidatexamen

Antal nybörjarplatser per år (vid antagning både höst och vår, redovisa fördelning):

Hösttermin: 32 platser (samt ytterligare 10 studenter i överintag)

Vårtermin: 32 platser (samt ytterligare 10 studenter i överintag)

Länk till aktuell utbildningsplan (för program):

<https://old.liu.se/medfak/arbetsterapeut/om-programmet/utbildningsplan/1.673406/p8Beslututbildningsplanarbetsterapeutprogrammet.pdf>

Författare

Mathilda Björk, ämnesföreträdare och ansvarig

Vedrana Bolic Baric, programansvarig

Anette Kjellberg, docent och universitetslektor

Annika Lindh Falk, bitr programansvarig och studierektor

## Innehållsförteckning

<b>Aspekt: Måluppfyllelse .....</b>	<b>3</b>
Analys och utvecklingsområden för aspekten måluppfyllelse .....	9
<b>Aspekt: Utformning och genomförande .....</b>	<b>10</b>
Analys och utvecklingsområden för aspekten utformande och genomförande .....	13
<b>Aspekt: Forskningsanknytning.....</b>	<b>14</b>
Analys och utvecklingsområden för aspekten forskning.....	16
<b>Aspekt: Lärarkompetens .....</b>	<b>17</b>
Analys och utvecklingsområden för aspekten lärarkompetens.....	19
<b>Perspektiv: Arbetslivsperspektiv .....</b>	<b>20</b>
Analys och utvecklingsområden för arbetslivsperspektivet.....	22
<b>Perspektiv: Studentperspektiv .....</b>	<b>23</b>
Analys och utvecklingsområden för studentperspektivet .....	25
<b>Perspektiv: Jämställdhet.....</b>	<b>25</b>
Analys och utvecklingsområden för jämställdhetsperspektivet .....	26

BILAGA 1 Nyckeltal fastställda för fakulteten inklusive analys

BILAGA 2 Målmatris

BILAGA 3 Exempel på koppling lärandemål, lärandeaktivitet och examination

BILAGA 4 Lärartabell

## Nyckeltal beslutade av fakulteten.

Nyckeltal (återfinns i bilaga 1)	Figur/tabell
Genomströmning av studenter 2000-2017	Figur 1
Andel studenter som tar examen (2010-2013)	Figur 2
Andel kvinnor respektive män som tar examen	Tabell 1
Antal studenter med >180hp på arbetsterapeutprogrammet som ej tagit ut examen	Figur 3
Antal förstagångsregistrerade kvinnor och män	Figur 4
Antal underkända studenter på verksamhetsförlagd VFU sedan 2013 uppdelat på kvinnor och män	Figur 5

---

### Aspekt: Måluppfyllelse

#### Bedömningsgrund:

- Utbildningens utformning, genomförande och examination säkerställer att studenterna uppnått målen inom samtliga kunskapsformer enligt examensordningen när examen utfärdas.

#### Redogörelse för nedanstående:

- Hur säkerställs de nationella examensmålen genom lärandemål, lärandeaktiviteter och examination? För denna redogörelse ska det fakultetsspecifika verktyget användas (matrisen, CDIO, progressionskarta eller motsvarande).
- Kommentera utifrån det fakultetsspecifika verktyget hur de nationella examensmålen säkerställs med hjälp av lärandemål, lärandeaktiviteter och examination.
- Beskriv hur utbildningen arbetar för att för studenterna tydliggöra kopplingen mellan examensmål, lärandemål, lärandeaktiviteter och examination.

---

Arbetsterapeutprogrammet omfattar sex terminers heltidsstudier, totalt 180 högskolepoäng (hp). Arbetsterapi utgör huvudsakligt ämnesområde i programmet och omfattar 115 hp. Övriga ämnesområden är medicinsk vetenskap 42,5 hp och samhälls- och beteendevetenskap 22,5 hp. I kurserna integreras olika ämnesområden. Hösten 2016 infördes en ny utbildningsplan på arbetsprogrammet i likhet med flera andra grundutbildningar på medicinska fakulteten vid Linköpings universitet. Antal kurser i den nya utbildningsplanen på programmet är 8. Införandet av den nya utbildningsplanen pågår. Hösten 2017 startades termin 3 enligt nya utbildningsplanen. Det innebär att studenter i termin 4-6 fortfarande läser enligt äldre utbildningsplan som utvärderats med god kvalitet enligt UKÄ 2014.

Följaktligen innehåller rapporten företrädesvis exempel utifrån termin 1-3 där den nya utbildningsplanen införts. Dock innefattar målmatrisen (bilaga 2) lärandemål i alla kurser då dessa kursplaner beslutats.

Den nya utbildningsplanen är baserad på en omvärldsanalys samt resultat av kontinuerliga utvärderingar på programmet för att förbereda studenterna på bästa möjliga sätt för sitt kommande yrke. De största förändringarna som införs i samband med den nya utbildningsplanen är förändrade interprofessionella moment och utökade samarbeten med exempelvis fysioterapeutprogrammet, omflyttningar av lärandemål och lärandeaktiviteter för att tydliggöra progression och sammanhang i utbildningen. I den nya utbildningsplanen har även mål och lärandeaktiviteter formulerats kring följande områden: digitalisering (mål 77 i bilaga 2), hållbar utveckling (mål 72 i bilaga 2), hälsofrämjande åtgärder (mål 2, 20, 81, 89 i bilaga 2), ledarskap och organisation (mål 73,102 i bilaga 2) samt arbetsterapi i ett föränderligt samhälle (mål 21 i bilaga 2). Dessa områden har förstärkts för att öka studenternas anställningsbarhet på dagens och framtidens arbetsmarknad.

Kvalitetsarbetet med att förbättra tydligheten och förutsägbarheten mellan nationella mål för arbetsterapeutexamen, kursernas lärandemål, lokala mål för Medicinska fakulteten och arbetsterapeutprogrammet och examination pågår kontinuerligt vid programmet. För varje kurs i programmet finns en kursplan beslutad av utbildningsnämnden på medicinska fakulteten efter beredningsarbete på programmet samt i Utbildnings- och kursplanekommitté (UKK). För varje kurs finns en studiehandledning i vilka lärandemål, lärandeaktiviteter och examinationer presenteras. Studiehandledningen skrivs fram av kursansvarig, i samråd med examinator för kursen, utifrån en gemensamt utformad layout för medicinska fakulteten. För varje examinerande moment finns tydliggjort vilket/vilka lärandemål i form av förväntat studieresultat som det examinerande momentet avser att bedöma med stöd av kriterier.

Av utbildningsprogrammets totala 180 högskolepoäng utgör 115 högskolepoäng kurser inom huvudområdet arbetsterapi. Antal lärandemål under fyra terminer i relation till kunskapsformerna i Högskolelagens examensmål för arbetsterapeutexamen;

- Kunskap och förståelse =37 lärandemål
- Färdighet och förmåga= 29 lärandemål
- Värderingsförmåga och förhållningssätt=12 lärandemål

I bilaga 2 återfinns en översiktmatris där de nationella målen matchas mot lärandemålen i arbetsterapeutprogrammets alla ingående kurser. Tabellen visar att alla nationella mål är nedbrutna till lärandemål i programmets kurser. Varje nationellt mål inom yrkesexamen är matchat mot 11-55 av programmets lärandemål.

Motsvarande siffra för de nationella målen för kandidatexamen är 14-52. Variation i hur många lärandemål de nationella målen matchas emot, beror på hur omfattande de nationella målen är. Det nationella målet NY7, dvs det sjunde nationella målet för yrkesexamen formulerat "visa förmåga att tillämpa sitt kunnande för att hantera olika situationer, företeelser och frågeställningar utifrån individers och grupper behov" är relaterat till 55 av arbetsterapeutprogrammets lärandemål. Det är ett mål i kunskapsformen färdighet och förmåga och relateras till mål i alla kurser vilket visar på en progression i hur studenterna bygger på sina kunskaper och färdigheter att kunna hantera olika situationer genom utbildningen. Det nationella målet NY3 som är det tredje nationella målet för yrkesexamen formulerat "visa kunskap om relevanta författningar" uppfylls genom 10 matchade lärandemål, framförallt förekommande i termin 1 och därefter i mer fördjupad form i termin 4 och 5. I termin 1 är exempel på lärandemål "beskriva hälso- och sjukvårdens samt socialtjänstens uppdrag" (mål 3 i bilaga 2). I termin 5 är "tillämpa metoder för utredning och dokumentation inom medicinsk och arbetslivsinriktad rehabilitering" (mål 85 i bilaga 2) ett exempel på lärandemål. Målet i termin 1 är på kunskap- och färdighetsnivå medan målet i termin 5 är på färdighet- och förmågenivå. Detta visar på en progression genom att generell kunskap tidigt i utbildningen, senare omsätts i olika färdigheter och förmågor inom specifika områden som målet ovan visar.

Tabell 1. Översikt över arbetsterapeutprogrammets kurser från hösten 2016.

Vecka	1	2	3	4	5	6	7	8	9	10	11	12	13	14	15	16	17	18	19	20
<b>Termin 1</b>	KURS 1 Arbetsterapi, aktivitet och hälsa, 30hp (inkl IPL I, 6hp, motsv. 4 veckor)																			
<b>Termin 2</b>	KURS 2 Kroppsstruktur och funktion i relation till aktivitet och miljö, 30hp, (inkl VFU 3 veckor)																			
<b>Termin 3</b>	KURS 3 Arbetsterapi vid sjukdomar och hälsoproblem - I, 30hp (inkl VFU 4 veckor)																			
<b>Termin 4</b>	KURS 4 Arbetsterapi vid sjukdomar och hälsoproblem - II, 18hp (inkl VFU 5 veckor)												KURS 5 Tillgänglighet och delaktighet i aktivitet, 12hp							
<b>Termin 5</b>	KURS 6 Hälsofrämjande arbetsterapi i ett välfärdsperspektiv, 24hp, (inkl IPL II, 4,5 hp, motsv 3 veckor)																			
	KURS 7 Examensarbete i arbetsterapi, 15 hp (6hp i termin 5 och 9hp i termin 6)																			
<b>Termin 6</b>	KURS 8 Professionell utveckling, teamarbete och ledarskap inom arbetsterapi 21hp, (inkl VFU 7 veckor, IPL III, 2 veckor)																			

Termin ett och två omfattar (tabell 1) studier om aktivitetens betydelse för individens utveckling och hälsa under olika livsperioder samt arbetsterapeutiska interventioner för förebyggande, förbättrande och kompenserande arbete vilket framgår bland annat av det första, andra och fjärde nationella målet för arbetsterapeutexamen (se bilaga 2). Vidare läggs grunden för ett vetenskapligt förhållningssätt till kunskap och arbetsterapeutens profession och verksamhetsfält studeras. Under termin tre och fyra studeras tillgänglighet och delaktighet i aktivitet och omfattar arbetsterapeutiska interventioner vid sjukdomar och hälsoproblem. Det andra året innefattar också pedagogiska strategier och pedagogiskt förhållningssätt. Det tredje året innehåller fördjupade kunskaper och tillämpning inom arbetsterapi i relation till andra ämnesområden. Det tredje året innefattar även fördjupning i professionell utveckling och teamarbete samt ett examensarbete på kandidatnivå (tabell 1).

Inom arbetsterapeutprogrammet utgör det studentcentrerade och problembaserade lärandet grunden i undervisningen. Olika studentaktiva lärandeaktiviteter används och innefattar exempelvis basgrupp, seminarier, föreläsningar, individuella uppgifter, rapporter (inkl examensarbete), färdighetsträningar, verksamhetsförlagd utbildning (VFU) och fältstudier. Lärandeaktiviteterna väljs utifrån hur de bäst stödjer studenten i att nå lärandemålen. Lärandemålen i kurserna examineras fortlöpande genom bedömning av individuella prestationer i obligatoriska examinerande moment i form av basgrupp, seminarier, studieuppgifter och VFU.

Examinationsformer som används inom programmet är till exempelvis skriftlig individuell salstentamen, praktisk tentamen samt individuell skriftlig uppgift. Examinationerna är både summativa och formativa. Betygskriterier är utformade för varje examinerande moment för att examinera att hela eller delar av lärandemålen har uppnåtts. Betygsskalan är godkänd respektive underkänd för samtliga examinerande moment. För att uppnå betyget godkänd för en kurs krävs att samtliga i kursen ingående examinerande moment är godkända.

- **Hur arbetar ni inom utbildningen med progression, såväl avseende lärandemål, lärandeaktiviteter och examinationer?**

Översiktmatriser genomförs som en del av curriculumarbetet på programmet för att synliggöra progressionen inom huvudområdet arbetsterapi samt inom aktuella ämnesområden som framgår av lärandemålen i respektive kursplan för programmets kurser (se exempel i bilaga 3). Progressionslinjer, i form av en identifierad "strimma" som löper genom utbildningen, är följande: Arbetsterapi, Medicinsk vetenskap, Samhälls- och beteendevetenskap, Vetenskaplig metod inklusive forskningsetik, Professionsetik och Mångfald. Sammanställning av progressionslinjer i programmet innefattar tydligheten från lärandemål, lärandeaktiviteter till examination med bedömningskriterier (constructive alignment) och görs av en ansvarig per progressionslinje.

För kurserna på programmet finns en progression genom att de innehållsmässigt bygger på varandra genom en kontinuerlig fördjupning och ökad komplexitet (tabell 1 och bilaga 2). För att säkerställa att studenterna har tillräckliga kunskaper för att gå vidare i utbildningen tillämpas tröskelregler. Tröskelreglerna medför att kurserna genomförs i turordning (<https://old.liu.se/medfak/arbetsterapeut/om-programmet/utbildningsplan/1.673406/p8Beslututbildningsplanarbetsterapeutprogrammet.pdf>)

Kunskapskraven för respektive år tydliggörs utifrån SOLO-taxonomin (Biggs, 2003). För godkänt resultat för år 1 krävs att studenten bedömts ha uppnått motsvarande unistructural eller multistructural nivå vid genomförande av lärandeaktiviteter. För år 2 krävs motsvarande multistructural eller relational nivå. För år 3 krävs motsvarande relational eller extended abstract nivå (Tabell 2).

Tabell 2. Progression genom de olika kunskapsnivåerna utifrån SOLO-taxonomin relaterat till verb i kursernas lärandemål för år och ämne

Kunskapsnivå	Förklaring av studentens kunskapsnivå	Aktiva verb i kursernas lärandemål	Kunskapskrav i arbetsterapi	Kunskapskrav medicinsk vetenskap	Kunskapskrav samhälls- och beteendevetenskap
Presstructural	Studenten återger kunskap				
Unistructural	Studenten fokuserar på relevant område och arbetar med en aspekt	Identifiera, beskriva, redogöra	År 1	År 1 och 2	År 1 och 2
Multistructural	Studenten använder relevant kunskap på ett sammanhängande sätt	Förklara, förstå	År 1 och 2	År 1 och 2	År 1, 2 och 3
Relational	Studenten integrerar kunskap och idéer så att de bildar en meningsfull struktur och ett sammanhang	Analysa, värdera, reflektera	År 2 och 3	År 3	År 3
Extended abstract	Central kunskap sätts i ett vidare och djupare sammanhang av studenten där jämförelser och värderingar görs och paralleller och slutsatser dras	Analysa, argumentera, kritiskt granska, reflektera	År 3		

På programmet används aktiva och varierande lärandeaktiviteter anpassade till kursernas mål genom hela programmet. Under det första och andra året består lärandeaktiviteter främst av individuella uppgifter, seminarium och praktiska färdighetsträningar. Det sista året ökar komplexiteten där examensarbetet utgör ett exempel på "extended abstract-nivå" (tabell 2). Föreläsningar under alla 3 åren på programmet syftar till att introducera ämnen, nya perspektiv och samt ge exempel från praktisk verksamhet.

Lärandemålen i utbildningen examineras fortlöpande och individuellt med varierande examinationsformer (se ovan). Innehåll och grad av komplexitet, dvs progression, i examinationsuppgiften är relaterad till kunskapsnivå i lärandemålet enligt SOLO-taxomin.

- **Hur arbetar utbildningen för att ge studenterna möjlighet att slutföra utbildningen inom planerad studietid?**

Nyckeltalen (bilaga 1) visar att mellan 50 och 73 % av de förstagsregistrerade studenterna på programmet tar ut yrkesexamen. De flesta studenter som tar ut sin examen slutför den inom en femårsperiod (figur 1 i bilaga 1). Anledning till studieuppehåll kan vara flera och det finns centrala bestämmelser på LiU för hur detta ska hanteras.

På arbetsterapeutprogrammet har lokala rutiner utarbetats för att upptäcka, följa upp och vägleda studenter som riskerar att inte uppnå förväntade studieresultat. Möten mellan programansvarig, studievägledare och studentenheten genomförs minst varannan vecka kring frågor om återkomst, tillgodoräknanden och övergång till nya utbildnings- och kursplaner. Lärare, studievägledare och andra stödfunktioner vid LiU har ansvar för att guida studenter i behov av stöd i ett tidigt skede till studievägledare, studenthälsan, språkverkstad och stöd för studenter med funktionsnedsättningar. Studenterna utvärderar dessa rutiner kontinuerligt i LiUs studentundersökning.

Underkända examinationer är en av de anledningar som gör att studenterna inte slutför utbildningen inom planerad tid. Efter två underkända examinationstillfällen erbjuder programmet, efter beslut av programansvarig, studenten stöd för att på så sätt möjliggöra mer ingående feedback kring examinationen. Utformandet av stödet sker i samråd med aktuell kursansvarig. Ett kontinuerligt kvalitetsarbete angående återkoppling pågår för att öka förståelsen efter och inför kommande examinationer. Efter en examination finns alltid ett tillfälle för muntlig återkoppling där examinator medverkar och kan svara på frågor kring resultatet. Vidare så har en kartläggning initieras över antalet återlämnade examinationer för att säkerställa att skriftlig återkoppling når studenterna (sammanställs 2018).

En annan anledning till studieuppehåll, och att student därmed inte slutför utbildningen inom planerad tidsperiod är olika typer av ohälsa. I senaste studentundersökningen (svarsfrekvens 45% på arbetsterapeutprogrammet) angav 17% att psykisk ohälsa och 59% att negativ stress någon gång varit ett stort hinder för att lyckas med studierna. För denna problematik finns ett stödsystem, såväl på programmet som på LiU när studenten själv efterfrågar det. Då vi enligt nyckeltal (figur 4) har övervägande kvinnor som studerar på programmet är även



föräldraledighet en orsak till studieuppehåll. Dessa studenter erbjuds garanterad plats vid återkomst till programmet enligt fastställda regler på LiU.

### Analys och utvecklingsområden för aspekten måluppfyllelse

Flera olika översiktmatriser upprättade inom ramen för pågående curriculumarbete ger nu möjlighet att göra fördjupade analyser för att värdera programmets måluppfyllelse. Ett fortsatt utvecklingsarbete är att tillsammans med stödresurser vid LiU vidareutveckla ett fakultetsspecifikt matrisverktyg med ytterligare funktioner för att kunna göra interaktiva djupgående analyser. Nuvarande översiktmatriser utarbetade inom ramen för programmet (bilaga 2 och 3) visar att det finns en överensstämmelse mellan de nationella målen, lärandeaktiviteter och examination i programmet. Det blir tydligt att olika nationella mål är kopplade till olika många lärandemål med en stor variation. Nationella mål med många kopplade lärandemål kan förklaras av flera av de nationella målen är väldigt breda. Dock kan det också vara ett observandum för kommande utvecklingsarbete att säkerställa att det finns en tydlig progression i målet och att vissa mål inte "överexamineras". På samma sätt bör de lärandemål som är kopplade till endast ett fåtal nationella mål ses över för att säkerställa att hela det nationella målet uppfylls.

Vad gäller de nationella målen för yrkesexamen så är 20 % av målen på kunskap- och förståelsenivå, 53% på färdighet och förmåga och 27 % på värderingsförmåga och förhållningsätt. Lärandemålen för arbetsterapeutprogrammet ligger istället till största delen på kunskap och förståelse nivå vilket visar på en progressionstanke där studenterna först förväntas uppnå kunskap och förståelse för att kunna uppvisa färdighet och förmåga i tillämpning. Det kan dock vidare analyseras om det finns en fördel i att de nationella målen kunskapsform överensstämmer med programmets lärandemåls kunskapsform för att säkerställa överensstämmelse i kravnivå.

Ett ytterligare utvecklingsområde är ett fortsatt arbete för att tydliggöra betygskriterier för enskilda lärandeaktiviteter för att säkerställa att hela lärandemålet täcks efter genomgången kurs. Betygskriterier för basgrupp behöver tydliggöras för att tydliggöra progression. I utvecklingsarbetet kring examination och utbildningens helhet är det viktigt att diskussion kring detta sker i forum där studenter är formellt representerade, både på fakultetsnivå och programnivå. Det är även viktigt att diskussioner sker mellan studenter, kursansvarig och examinator vid exempelvis kursforum och utvärderingar.

Ett nyligen initierat kvalitetsarbete är att flera av programmets lärare är ansvariga för olika progressionslinjer. Förhoppningen och målet är att detta initiativ ska tydliggöra progressionen i de valda prioritetsområdena samt öka medvetenhet om tydlighet och förutsägbarhet i programmet.

Nyckeltalen visar att arbetsterapeutprogrammet skulle kunna ha en bättre genomströmning av studenter. Rutiner för att uppmuntra samt informera studenter om att ta ut sin yrkesexamen behöver upprättas. Vidare visar studentutvärderingen 2017 att studenter inte är nöjda med det stöd som erhålls från stödverksamheter. Rutiner kring strategier för att upptäcka, följa upp och vägleda studenter i behov av stöd behöver utarbetas på programmet i samarbete med fakultet och studentkår.

---

## Aspekt: Utformning och genomförande

Bedömningsgrund:

- Utbildningens utformning och genomförande främjar studenternas lärande och inbjuder studenterna att ta en aktiv roll i lärandeprocesserna.

Redogör för nedanstående. Använd gärna exempel i beskrivningen.

- Vilka pedagogiska modeller används och hur tillämpas de inom utbildningen?
  - På vilket sätt arbetar utbildningen för att studenterna ska ta en aktiv roll i sina egna lärprocesser?
- 

Vid arbetsterapeutprogrammet, såväl som vid övriga medicinska fakulteten används problembaserat lärande (PBL). Se <https://old.liu.se/medfak/utbildn/pedagogisk-verksamhet/hogerartikel/1.689140/pbl-guiden.pdf>. Det finns en tydlig struktur för hur studenterna ska introduceras i PBL under de första veckorna på programmet. Problembaserat lärande sätter studentens delaktighet i lärandet i fokus. Förmågan att identifiera behov av ytterligare kunskap samt träna på att muntligt diskutera och argumentera både individuellt och i grupp är i fokus vid PBL, vilket också är viktiga förmågor vid beaktande av utbildningens användbarhet i arbetslivet. En kontinuerlig och tidig integration av teori och praktik som utgår från evidens och beprövad erfarenhet finns inom programmet. För kurserna på programmet finns en progression genom att de innehållsmässigt bygger på varandra.

Olika lärandeaktiviteter används inom PBL där basgruppen (7-9 studenter) är centralt i programmet. Studenterna träffas regelbundet och bearbetar tillsammans verklighetsnära situationer. Innehållet i scenarierna relateras till innehållet i kurserna. Studentens egna frågor utgör grunden för lärandet och i basgruppen ges möjlighet att diskutera och pröva sina kunskaper. Studenten ges eget ansvar genom att inhämta kunskap, analysera och bearbeta scenarier enligt en problembearbetningsprocess. De tränar även på att samarbeta för att gemensamt bidra till varandras lärande. Utvärdering av basgruppsarbetet görs av studenterna och handledaren utifrån centrala processer som samspekar: problembearbetning,

lärande och samarbete. Syftet med utvärdering är att utveckla och föra arbetet framåt i basgruppen samt ge studenten möjlighet att reflektera över sitt eget lärande. Det ska göras gemensamt och regelbundet av studenterna och handledaren. På Arbetsterapeutprogrammet används också individuella basgruppsunderlag (IBU) i basgruppsarbetet. Individuellt basgruppsunderlag har som syfte att fungera som stöd för såväl den enskilda studentens som basgruppens reflektion och lärande. Det underlättar också för den enskilde studenten att förbereda sig och att bidra aktivt till basgruppens arbete. Studenten uppmanas att bevara den egna dokumentationen under studietiden.

Generiska kompetenser är centralt att studenterna utvecklar under sin studietid och till nytta i framtida professionsutövning. Basgruppsarbete möjliggör för studenterna att utveckla dessa kompetenser. Basgruppsarbete är examinerande moment där lärandemål inom färdighet och förmåga samt värdering och förhållningssätt är relaterade.

Tabell 3. Exempel på lärandemål och dess innehåll samt grad av komplexitet dvs progression i termin 1-3:

<p><b>Termin 1</b> På grundläggande nivå tillämpa ett problembaserat arbetssätt i lärprocessen (mål 11 i bilaga 2) Tillämpa grunderna i professionell kommunikation (mål 14 i bilaga 2) Söka litteratur och demonstrera kritiskt förhållningssätt i valet av källor (mål 23 i bilaga 2)</p> <p><b>Termin 2</b> Tillämpa ett problembaserat arbetssätt i lärprocessen, (mål 33 i bilaga 2) Tillämpa relevant terminologi och professionellt språkbruk vid muntlig och skriftlig kommunikation, (mål 34 i bilaga 2) Reflektera kring behov av ytterligare kunskap för att fortlöpande utveckla sin kompetens. (mål 39 i bilaga 2)</p> <p><b>Termin 3</b> Använda ett problembaserat arbetssätt i lärprocessen, (mål 48 i bilaga 2) Tillämpa terminologi inom arbetsterapi och medicin vid muntlig och skriftlig framställning, (mål 52 i bilaga 2) Visa självkännet och identifiera vad som behöver utvecklas för den kommande professionsutövningen. (mål 56 i bilaga 2)</p>
---

Ett annat verktyg som är viktigt för studentens självständiga läroprocess är individuell lärandeplan som används vid verksamhetsförlagd utbildning (VFU). För att nå professionskompetens behövs både teori och praktisk tillämpning samt en kontinuerligt pågående reflektion kring förhållandet mellan teori och praktik. Som stöd för denna läroprocess utformas en lärandeplan inför varje VFU-period av studenten. Studenten ansvarar själv för att samla och spara lärandeplanerna tillsammans med sammanfattande utvärderingar och bedömningar från VFU under utbildningens gång. Lärandeplanen är ett redskap för att ge en struktur i att skapa strategier för hur man uppnår kursens mål samt att tydliggöra att studenten har ansvaret för och inflytande över sitt lärande. Studenten får även möjlighet att följa progressionen i sin professionella utveckling eftersom tidigare VFU-erfarenhet ska beaktas i lärandeplanen utifrån kursens mål. Under VFU-perioden ska studenten regelbundet, med VFU- handledaren, diskutera hur målen i lärandeplanen uppnås.

Interprofessionellt lärande (IPL) mellan programmen vid medicinska fakulteten ses som något viktigt vilket bl.a. framgår i följande lokalt mål för fakulteten "studenten ska ha uppnått en interprofessionell kompetens för att kunna arbeta i team med andra yrkesgrupper" (mål LM5 bilaga 2).

Under grundutbildningen sker interprofessionellt lärande mellan studenter vid medicinska fakultetens grundutbildningar (biomedicinska analytiker-, fysioterapeut-, logoped-, läkar-, sjuksköterskeprogrammet) vid tre tillfällen. Lärandeaktiviteter där interprofessionell samverkan är i fokus genomförs i moment med studenter från ett av ovan nämnda program även under termin 3 och 4. Under tredje året sker IPL med studenter på tekniska fakulteten samt studenter vid socionomprogrammet på filosofiska fakulteten vid LiU

- **Vilka, om några, utbildningsspecifika resurser/infrastruktur/lärmiljöer finns och används för utbildningens genomförande? Finns det, och i så fall vilka, särskilda utmaningar har utbildningen att hantera avseende utbildningsspecifika resurser/lärmiljöer?**

I kurserna ingår praktisk utbildning i form av VFU, fältstudier, praktiska moment som färdighetsträningar. Tidig klient/brukarkontakt stimulerar studenten att förstå sin kommande profession. Färdighetsträningar genomförs på något av LiU:s kliniska träningscenter, Clinicum som är ett gemensamt centrum för färdighetsträning med problembaserat och interprofessionellt lärande. Kunskaper kan inhämtas både genom självständiga studier och genom lärar-/handledarledd undervisning. Kliniska adjunkter som har en verksamhetsnära koppling (se bilaga 3) är oftast ansvariga för den undervisningen. Vid Clinicum finns även möjlighet till simuleringsövningar. En träningslägenhet finns för praktiska övningar där studenterna har tillgång till rullstolar och andra hjälpmedel, olika bedömningsinstrument samt instruktionsfilmer för olika arbetsterapeutiska interventioner. Det finns också ett kommunikationsrum där studenterna kan träna samtal med simulerade patienter. Förutom Clinicum använder studenterna offentliga miljöer och testmiljöer för teknik, boende och innovation.

Studenter har även möjlighet att utföra VFU i form av utlandsstudier genom specifika utbytesavtal. En utbildningsspecifik internationell akademisk koordinator ansvarar för att underlätta för studenterna att genomföra studier utomlands.

En viktig del av infrastrukturen för studenternas lärande är biblioteket vid LiU. Arbetsterapeutprogrammet har en specifik resurs i form av en kontakt bibliotekarie som är delaktig i lärandeaktiviteter samt är tillgänglig för studenterna i deras sökande av kunskap.

Ett ytterligare exempel på infrastruktur är Lisam. Lisam är en interaktiv lärplattform som arbetsterapeutprogrammet använder för kursadministration, samarbete och kommunikation mellan lärare och studenter.

- **Hur arbetar utbildningen med att tydliggöra vilka krav som ställs på studenterna i deras eget aktiva lärande?**

I studentundersökningen 2015 utvärderade studenterna tydligheten gällande kravnivån som förhållandevis låg (medelvärde 2,6). Därefter har ett kontinuerligt förbättringsarbete pågått för att förbättra tydligheten i kravnivån. Förändringar har gjorts avseende att tydliggöra bedömningskriterier, skapa en enhetlig struktur i studiehandledningen där uppgifter beskrivs, samt kontinuerlig diskussion med studenterna kring innebörd i lärandemål. LISAM används också mera för att tydliggöra uppgifter och underlätta informationsspridning. I termin 1 har man infört ett moment där man diskuterar vad universitetsstudier innebär samt innebörden av ett aktivt självständigt lärande (mål 9, bilaga 2). Detta verkar ha gett resultat då studentundersökningen 2017 visar att studenterna upplever att tydligheten gällande kravnivån har förbättrats avsevärt (medelvärde 3,3).

Lärandeaktiviteterna utförs antingen individuellt eller i grupp men oavsett form sker alltid en individuell bedömning av studentens prestation vilket framgår tydligt i bedömningskriterier och uppgiftens utformning i studiehandledningen.

Efter varje avslutad kurs värderar studenterna kursen. Dels via det elektroniska utvärderingssystemet KURT, men på kursforum med kursansvarig. Värderingen ger en uppföljning av hur innehållet i kursen är kopplat till resultat i form av målluppfyllelse. En aspekt är i vilken grad studenterna upplevde att kursmål, undervisning samt examinationsformer var kopplade till varandra. Sammanställningen under ht16 samt vt17 visar att studenterna bedömde den som god.

#### Analys och utvecklingsområden för aspekten utformande och genomförande

Arbetsterapeutprogrammet har PBL som pedagogisk modell genomgående i programmet. PBL skapar förutsättningar för studenter att ta en aktiv roll i sin lärandeprocess. Verktyg som exempelvis IBU säkerställer detta ytterligare. PBL och framförallt basgruppen som examinerande moment ger stora möjligheter att bedöma generiska förmågor och färdigheter. Dock behöver bedömningskriterier utvecklas ytterligare för att säkerställa en progression och koppling till lärandemål.

Mycket lärartid avsätts på programmet för administration och utveckling av infrastruktur och utbildningsspecifika resurser/miljöer såsom externa lärmiljöer och

Clinicum. En översyn kring kursadministration och administration relaterat till infrastruktur och lärmiljöer behöver initieras.

Studenterna vid arbetsterapeutprogrammet har VFU i enlighet med nationella och internationella rekommendationer och studenterna utvärderar dessa perioder mycket högt. Det behövs ett fortsatt arbete för att säkerställa att VFU-platser överensstämmer med arbetsmarknaden och samhällsutvecklingen.

---

### Aspekt: Forskningsanknytning

Bedömningsgrund:

- Lärosätet säkerställer en tydlig koppling mellan utbildning och forskning i lärandemiljön.
- Det finns en för utbildningen relevant vetenskaplig och professionsinriktad miljö.

Redogör för nedanstående. Använd gärna exempel i beskrivningen.

- Beskriv översiktligt de vetenskapliga miljöer vid LiU som har relevans för utbildningen. På vilket sätt bedrivs verksamheten så att det finns ett nära samband mellan utbildningen och forskning vid LiU? Hur kommer verksamheten i forskningsmiljöerna utbildningen och studenterna tillgodo?

---

Arbetsterapiforskning vid Linköpings universitet fokuserar på funktionshinder i vardagsliv och omfattar både barn och unga, vuxna och de allra äldsta. Övergripande handlar forskningen om aktivitet och delaktighet i vardagen i relation till omgivningens krav och hur samspelet mellan person, aktivitet och miljö kan förstås, förändras och mötas. Forskningen har stor samhällsrelevans och syftar till att öka möjligheter för personers aktivitet och delaktighet i skola, boende och på arbetet. Arbetsterapi är ett ungt akademiskt ämne som trots sitt unika fokus även har en bredd och angränsar till andra ämnen. Vid avdelningen för arbetsterapi finns utarbetade forskningssamarbeten med representanter från andra ämnen och det ger en möjlighet till flervetenskaplig forskning med hög kvalitet.

Forskningsmiljön i arbetsterapi utmärks också av ett stort antal internationella kontakter och samarbeten både inom och utom Europa. Dessa samarbeten som förutom leder ämnet arbetsterapi framåt och möjliggöra för studenter att engageras i internationella projekt för sina examensarbete.

Den vetenskapliga miljön inom arbetsterapi har expanderat de senaste åren. En majoritet av de undervisande lärarna vid programmet är disputerade och undervisar studenter i sina egna forskningsområden. Lektorer (alla inkl adjungerade) står idag

för 53,3% av undervisningen vid programmet vilket är en ökning från 42% från föregående år. Doktorander och postdoc har 20% undervisning, bitr prof 6%, professor 17 % (inkl ÄF och avanceradnivå).

Flera doktorander och forskare har en verksamhetsförankring i kommun, landsting eller annan statlig organisation som gör att forskningen blir klientnära och tillämpbar. Flera projekt har även en uttalad brukarmedverkan.

Den vetenskapliga produktionen i form vetenskapliga artiklar ökar från år till år som en följd av fler forskningsaktiva lärare och en mer strukturerad forskningsledning. Ungefär hälften av de vetenskapliga artiklarna publiceras i internationella tidskrifter inom ämnet arbetsterapi. Mer specifikt finns idag fyra större forskningsteman med tillhörande forskningsprojekt. Dessa har en tydlig förankring i utbildningen då aktuella forskare fungerar som föreläsare eller är aktiva olika lärandeaktiviteter samt möjliggöra examensarbete i projekten. Följande forskningsteman är aktuella (<https://liu.se/forskning/arbetsterapiforskning>):

- Ung och digital
- Funktionshinder i skolan
- Arbetslivsinriktad rehabilitering
- Aktivitet och delaktighet bland äldre personer

Dessa områden står dock under förändring då sammansättningen av personalgruppen ändras, projektmedel beviljas eller nya samarbeten startar. Centralt är dock att forskningen belyser arbetsterapirelaterad forskning i hela livsspannet från barn till äldre.

- **På vilket sätt arbetar utbildningen med att inkludera såväl aktuell nationell som internationell relevant forskning?**

Det finns en tydlig struktur vid programmet från målen i Högskoleförordningen för yrkesexamen och kandidatexamen, via fakultetens mål till respektive kurs lärandemål avseende aspekten forskningsanknytning (se exempel i bilaga 3). Detta för att säkerställa realiseringen av inkluderingen av en vetenskaplig skolning och relevant nationell och internationell forskning i utbildningen. Lärandemål i respektive kurs examineras och i många lärandeaktiviteter är utgångsmaterialet vetenskapliga refereegranskade artiklar som innehåller för terminen relevant aktuell nationell och internationell forskning inom arbetsterapi. För att kunna tillgodogöra sig forskning är det nödvändigt att studenterna utvecklar sin förmåga gällande vetenskapliga metoder och vikten av evidens inom arbetsterapi samt att reflektera över betydelsen av vetenskapligt stöd och beprövad erfarenhet i förhållande till evidens av en arbetsterapeutisk åtgärd till en klient. I flera fall används artiklar som är skrivna av forskare som finns vid Avdelningen för arbetsterapi och som tillika är

kursansvariga eller på annat vis har undervisningsuppdrag i arbetsterapeutprogrammet.

Innehållet i kurserna motsvarar den kompetens och forskningsområde som kursansvarig lärare för respektive kurs har. Detta säkerställer att det är aktuell och relevant forskning som inkluderas i undervisningen. Till varje kurs knyts dessutom forskare som till exempel basgruppshandledare, föreläsare och examiner. De undervisande lärarna som tillika är forskare använder sin egen och andras forskning som underlag vid t ex föreläsningar och seminarier. Varje enskild forskare i arbetsterapi har nationella och internationella forskarkontakter som när dessa besöker LiU också har föreläsningar och seminarier för grundutbildningsstudenter.

- **På vilket sätt arbetar utbildningen för att studenterna ska tillägna sig ett vetenskapligt förhållningssätt?**

En progressionslinje i vetenskapligt förhållningssätt och forskningsmetodik har utformats av ämnesföreträdare i samverkan med ansvarig för progressionslinjen för att tydliggöra vilka färdigheter samt vilket djup av kunskap och utförande studenten ska uppvisa i olika terminer i utbildningen (se exempel i bilaga 3).

Under hela utbildningen återfinns lärandeaktiviteter avseende vetenskapligt förhållningssätt. Med start redan i termin 1 påbörjas lärandeaktiviteter som att skriva rapport med vetenskaplig struktur, databassökningar, kritisk granskning av vetenskapliga artiklar och vetenskapliga metoder. Under sista året påbörjas examensarbetet på kandidatnivå under handledning. Utifrån förekommande forskningsområdena vid Avdelningen för arbetsterapi ges studenterna möjlighet att välja fördjupningsområde för examensarbetet.

#### Analys och utvecklingsområden för aspekten forskning

För att ytterligare förstärka koppling mellan utbildning och internationell forskning behövs en organisation på fakultetsnivå som ansvarar för internationell forskningssamverkan i likhet med den organisation som finns för grundutbildningen. Detta för att beakta forskning som bedrivs vid potentiella samverkande universitet som skulle gynna inkludering av internationell forskning för studenterna.

Det är viktigt att fortsätta det arbete som bedrivits med att arbetsterapiforskningen blir en del av utvecklingen av programmets innehåll och kommer studenterna tillgodo i sina studier.

Programutvärderingar visar att studenterna direkt efter avslutad grundutbildning inte är så intresserade av att delta i forskningsarbete men hellre i utvecklingsarbete.



Däremot finns ett intresse av att använda sig av forskningsresultat i sin kommande profession. Ett ökande antal studenter återkommer dock till studier på mastersnivå vilket är positivt. Arbetet med att stimulera studenter till vidare studier efter grundutbildningen bör fortsätta och systematiseras genom bland annat informationsinsatser om studier på avancerad nivå, forskarutbildning och specialistutbildning för arbetsterapeuter.

---

## Aspekt: Lärarkompetens

Bedömningsgrund:

Antalet lärare och deras sammantagna kompetens är adekvat och står i proportion till utbildningens innehåll och genomförande.

Redogör för nedanstående. Använd gärna exempel i beskrivningen.

- Fyll i den tabell över lärarkompetens som bifogas mallen (bilaga 4)
- Beskriv och kommentera den sammantagna kompetens som lärarna, som medverkar i utbildningen, har i förhållande till utbildningens behov avseende vetenskaplig, pedagogisk och professionsrelaterad kompetens.

---

Angående vetenskaplig kompetens är merparten av de tillsvidareanställda lärarna disputerade (12/16). Av dessa är 2 docenter. Ytterligare 2 docenter inom arbetsterapi är knuta till avdelningen varav en deltar i undervisning. Av de 4 lärare som inte är disputerade är 2 inskrivna som forskarstuderande (en till med dr, en till LIC), övriga 2 har kandidat/högskoleexamen i arbetsterapi (dessa två är nära pensionsålder, 64 resp 62 år).

Av de medarbetare som finns genom avtal med Region Östergötland eller någon av de närliggande kommunerna (5 personer) är två disputerade, övriga har magisterexamen. Vid avdelningen finns också 3 personer med doktorandanställning som deltar i undervisningen i en omfattning av 20 % av sin doktorandanställning.

Gällande pedagogisk kompetens har alla tillsvidareanställda, alla via avtal samt vikarier gått de av LiU rekommenderade pedagogiska kurserna. Även doktorander erbjuds att gå dessa då de har undervisning.

Två av lärarna har delad tjänst mot medicinsk pedagogik (en disputerad tillsvidareanställd och en vikarie). Flera av lärarna har medverkat i läroböcker inom området, både som redaktörer och kapitelförfattare.

Beträffande professionsrelaterad kompetens är alla som är tillsvidareanställda inom avdelningen legitimerade arbetsterapeuter. Genom avtal finns inom utbildningen

flera personer som delar sitt arbete mellan Region Östergötland/kommunerna och LiU (tex kliniska adjunkter).

Ett stort engagemang finns i att utveckla yrkesprofessionen och flera medarbetare deltar i vårt professionsförbunds (Sveriges Arbetsterapeuter) expertpanel (3-6) och professionsstrategiskt råd (2).

- **Beskriv andra lärarresurser som är nödvändiga för utbildningens genomförande.**

Inom utbildningen engagerar vi även ett antal experter från andra enheter vid LiU men även från Region Östergötland (RÖ) och närliggande kommuner. Det gäller t ex föreläsningar i medicinsk vetenskap (t ex. neurologi, anatomi, fysiologi) samt samhälls-och beteendevetenskap.

- **Vilka kompetensutvecklingsinsatser, i förhållande till utbildningsuppdragets behov, görs?**

Alla lärare deltar i Didacticums kurser gällande PBL-handledning, LOK, KEU och handledning av självständiga arbeten. Kurs i PBL -handledning planeras in tidigt för alla som ska undervisa. Övriga kurser planeras in efterhand beroende på individuella arbetsuppgifter och behov. Konferenser och kurser inom pedagogik samt arbetsterapi med relevans för utbildningen prioriteras. Utöver detta får adjunkter som är forskarstuderande kompetensutvecklingstid för att möjliggöra doktorandstudierna.

Under de senaste åren har det pedagogiska utvecklingsarbetet framförallt fokuserat på curriculumarbetet. Strukturer har arbetats upp för att kunna införa nytt curriculum. I arbetet med curriculumrevideringen har under ett antal terminer resurs motsvarande ca 25% av en heltidstjänst avsatts och utöver det så har lärare i de olika terminerna fått extratid för att kunna utveckla och implementera de nya terminerna. Kostnaderna för detta har legat utanför kompetensutvecklingsinsatserna vilket alltså medfört utökad kompetensutveckling.

Omfattningen av kompetensutvecklingsinsatser inom utbildningen har totalt legat på ca 90-100 % av en heltid plus kostnader (kursavgifter, konferensavgifter, resor etc). Extra satsningar har genomförts för att flera av medarbetarna skulle ha möjlighet att delta i professionsspecifika internationella och nationella konferenser som täcker in både utbildning, forskning och praktik.

- **Hur har stabiliteten i lärargruppen sett ut över tid? Hur bedöms stabiliteten i lärargruppen se ut under de närmast kommande åren?**

Bland de tillsvidareanställda lärarna har stabiliteten över tid varit tillfredsställande utifrån verksamhetens behov. Under de senaste åren har en viss nyrekrytering skett då flera medarbetare uppnått pensionsålder. Inför pensionsavgångarna planerades förtida nyrekryteringar, dock kunde dessa planer inte fullt realiseras förrän under det senaste året då rekryteringsläget för att få disputerade legitimerade arbetsterapeuter har varit svårt. Under de senaste två åren har dock flera arbetsterapeuter disputerat vid LiU vilket ökat möjligheterna till rekrytering av disputerad personal. Flera av dessa är i början av sina karriärer och har nu erhållit lektorat enligt nedan vilket förväntas leda till stabilitet.

Då flera av medarbetarna har kompetensutvecklat sig genom forskarstudier har det inneburit att periodvis har behovet av vikarier varit stort för att kunna genomföra utbildningen. Många av de tidigare adjunkterna har nu disputerat och flera har blivit befordrade till lektorer. Två adjunkter är för närvarande inne i forskarutbildning. Detta medför att behovet av vikarier minskat och stabiliteten i lärargruppen ökar.

Under 2017 har tre nya lektorat tillsatts vilket är positivt för stabiliteten fram över. Dock har professor inom ämnet slutat sin anställning våren 2017. Två adjunkter samt en lektor (docentkompetens) kommer att nå pensionsålder inom de närmsta åren. En översyn behöver göras för att säkerställa att kompetens på rätt nivå och ämnesområde finns på avdelningen för arbetsterapi.

#### Analys och utvecklingsområden för aspekten lärarkompetens

När det gäller lärarkompetens så finns ett akut behov av en professor inom ämnet. Ny professor behöver tillsättas för att garantera ämnets utveckling och att driva forskningen inom området. Då arbetsterapi är huvudämnet för arbetsterapeutprogrammet behövs en ämnesföreträdare med professorskompetens. För att garantera att grundutbildningen är forskningsanknuten ska detta prioriteras. I och med kommande pensionsavgångar behöver även docentkompetensen stärkas.

Ett vidare arbete för ledningsgruppen vid avdelningen för arbetsterapi är att utveckla strategier för rekrytering och utlysning av tjänster för att säkerställa nivå och kvalitet för programmet.

Ett arbete är påbörjat med att knyta regionens specialister i arbetsterapi till programmet vilket skulle stärka lärarkompetensen och fördjupa samarbetet mellan LiU och olika verksamheter.

I dagsläget finns endast ett fåtal tillfällen där brukarmedverkan förekommer i universitetsmiljö. Studentutvärderingar inom programmet visar ett ökat behov av flera möten med brukare och närstående i undervisningen på programmet.

---

## Perspektiv: Arbetslivsperspektiv

Bedömningsgrund:

- Utbildningen är användbar och förbereder studenter för ett föränderligt arbetsliv.

Redogör för nedanstående. Använd gärna exempel i beskrivningen.

- Hur arbetar utbildningen med att säkerställa att studenterna förbereds för arbetslivet?
- 

Inom programmet finns olika lärandeaktiviteter som ger studenterna möjlighet att öka sin anställningsbarhet.

Verksamhetsförlagd utbildning (VFU), ger studenterna möjlighet till kontakt med potentiella arbetsgivare samt får en bredd av den arbetsterapeutiska arbetsmarknaden. Under programmet gör studenterna totalt 21 veckor verksamhetsförlagd utbildning fördelat på termin 2, 3, 4 och 6. VFU-platzerna är fördelade i olika verksamheter främst inom länet, för att få en variation som möjliggör en förberedelse inför ett föränderligt arbetsliv som arbetsterapeut. Under senare år har vi också fått förfrågningar från närliggande regioner om att de vill ta studenter på VFU från oss, så i dagsläget har vi studenter även i Uppsala kommun och Eskilstuna, Nyköping och Katrineholm.

På programmet finns en person utsedd som VFU-samordnare på 30% med uppgift att arbeta med VFU-beställningarna gentemot de verksamheter som vi har avtal med (RÖ och kommunerna i Östergötland). Dessutom arbetar kliniska adjunkterna (2 st) också med övergripande VFU-frågor. Ett VFU-nätverk för Arbetsterapeuter finns sedan många år för att kontinuerligt diskutera strategiska frågor och utvärdera samarbetet.

Färdighetsträningar på Clinicum där studenterna tränar bedömnings- och interventionstrategier i aktuella scenarion/patientfall är också ett led i att förbereda studenterna för kommande arbetsliv. Dessa scenarion/patientfall uppdateras kontinuerligt i samråd med kliniska adjunkter och andra personer med verksamhetsanknytning.

Andra exempel på arbetslivsanknytning utgörs av "speeddating" där studenter får träffa yrkesverksamma arbetsterapeuter i termin ett. Studenterna intervjuar även arbetsterapeuter som arbetar inom en variation av "nya" arenor såsom privata företag och skola.

Interprofessionella moment återkommer på programmet från termin 1 till termin 6. Ett gemensamt interprofessionellt curriculum med utbildningar på medicinska fakulteten möjliggör för studenterna att träna på teamarbete. Ett moment innefattas

av att studenterna i interprofessionella studentteam fördjupar sig inom förbättringskunskap genom att arbeta med ett specifikt problem ute i en vårdverksamhet. Arbetsterapeutprogrammet samverkar även med LiU Innovation i kursmoment som fokuserar på design och entreprenörskap (kurs 5). I designprojektet ingår ett samarbete med studenter som läser till civilingenjör vid Tekniska högskolan, LiU. Målet för designprojektet är att möjliggöra, genom en produkt eller tjänst, att en målgrupp kan utföra aktiviteter som är problematiska i dagliga livet och som de själva prioriterar. Detta är ett kursmoment som säkerställer att studenterna förbereds för arbetslivet med en handlingsberedskap för ett föränderligt samhälle där entreprenörskap och innovation är kompetenser som är nödvändiga i arbetslivet.

Arbetsterapeutstudenterna har också specifika lärandeaktiviteter med Fysioterapeut- och Socionomstudenter som kommer att vara viktiga samarbetspartners i framtida professionsutövning.

På programmet pågår ett aktivt arbete med internationellt utbyte för studenter och lärare med målet att förbereda studenter för en föränderlig arbetsmarknad. Arbetsterapeutprogrammet deltar i medicinska fakultetens internationella utbytesprogram med andra universitet i Norden, Europa och övriga världen. Detta innebär att vi har både in- och utresande studenter.

- **På vilket sätt inhämtar ansvariga för utbildningen information som är relevant för utbildningens användbarhet och förberedelse för arbetslivet?**

Programledningen deltar regelbundet i nationella träffar ordnade av professionsförbundet där specifika professionsfrågor diskuteras inklusive framtidsvisioner för yrket. Dessa möten möjliggör också en nationell standard och samstämmighet för att förbereda studenterna för yrkeslivet. Programledningen har även delegater i europeiska och internationella nätverk för arbetsterapi och universitetsstudier. Vidare deltar programledningen i nationella samt internationella konferenser med såväl fokus på forskning samt utbildningen inom arbetsterapi för att inhämta kunskap om professionens utveckling.

Programledningen har även ett nära samarbete med verksamhetsrepresentanter för att säkra att arbetslivsperspektivet i utbildningen är relevant och aktuellt. I utbildningsrådet där fakultetsövergripande frågor bereds och beslutas deltar verksamhetsrepresentanter. Likaså i programmets eget programutskott finns sedan hösten 2017 verksamhetsrepresentanter från kommun och region för att säkra utbildningens relevans.

Fyra lärare vid arbetsterapeutprogrammet har kombinerade tjänster som kliniska adjunkter eller verksamhetsutvecklare inom RÖ vilket medför en uppdaterad och relevant kunskap om arbetslivet till utbildningen.

Vidare sker ett kontinuerligt samarbete med VFU-handledare (bashandledare och huvudhandledare) gällande VFU-frågor.

- **Hur följs arbetslivsperspektivet upp i syfte att säkerställa att utbildningen är användbar och förbereder studenterna för ett föränderligt arbetsliv?**

I samband med att studenterna tar examen från arbetsterapeutprogrammet genomförs en programutvärdering. Utvärderingen genomförs som en anonym enkät som därefter följs upp med en diskussion med programledningen. Utvärderingen har kontinuerligt visat att studenterna i hög grad upplever en handlingsberedskap inför sitt kommande yrke och en trygghet i att kunna bemöta patienter/klienter/brukare i olika verksamheter.

#### Analys och utvecklingsområden för arbetslivsperspektivet

Studenten ska under utbildningen utveckla en professionell och interprofessionell kompetens och handlingsberedskap för att kunna möta ett föränderligt omgivande samhälle. Detta är en utmaning som programmet står inför och som behöver analyseras vidare. Det är också viktigt att ha en variation av VFU-platser för studenterna inom olika verksamheter och speciellt utveckla samverkan med kommunernas verksamheter. Representanter från verksamheterna behöver få en tydligare position i beslutande organ.

Samarbetet med LiU Innovation kommer att fortsätta och vidareutvecklas där examensarbeten ytterligare kan kopplas till olika verksamheter där arbetsterapi finns.

I dagsläget har programmet inga alumniundersökningar. Detta arbete behöver initieras av fakulteten för att säkerställa att utbildningen är relevant och examinerar anställningsbara studenter.

---

## Perspektiv: Studentperspektiv

Bedömningsgrund:

- Utbildningen verkar för att studenterna ska ta en aktiv del i arbetet med att utveckla utbildningen.

Redogör för nedanstående. Använd gärna exempel i beskrivningen.

- Beskriv hur utbildningen verkar för att studenterna ska ta en aktiv del i arbetet med att utveckla utbildningen.
- 

- **Beskriv exempelvis hur utbildningen arbetar med kursvärderingar, möten mellan programansvarig/ordförande i programnämnd, kursansvariga och studenter där utveckling av utbildningens kvalitet är i fokus.**

Det finns en formaliserad struktur för studentsamverkan inom programmet. I utbildningsnämnden där beslut och frågor bereds på fakultetsnivå medverkar studentrepresentanter utsedda av Consensus. Vid programmet finns ett programutskott för beslutande av programspecifika frågor. Där finns en till två studentrepresentanter utsedda av sektionen som kallas till varje möte. Möten genomförs en gång per månad och leds av programansvarig. Vid möten i programutskottet beslutas exempelvis om kurslitteratur, rutiner och olika satsningar där studenter bidrar med viktiga synpunkter kring kvalitet. Studentrepresentanterna har även en egen punkt på agendan där de har möjlighet att lyfta frågor från sektionen eller övriga studenter på programmet.

Två gånger per termin genomförs samverkansmöten som också leds av programansvarig. Till dessa möten kallas två studentrepresentanter från varje termin (utsedda av studenter), kursansvariga, VFU-ansvarig, studievägledare samt ansvarig bibliotekarie. Samverkansmötet är en möjlighet för dialog och informationsutbyte mellan studenter och programansvarig, kursansvarig och representanter från stödverksamhet. Såväl programutskott som samverkansmöte dokumenteras i form av protokoll eller minnesanteckningar som blir tillgängligt.

I varje termin håller kursansvarig även kursforum tillsammans med studenterna där möjlighet finns till att diskutera kursspecifika frågor samt påverka som student.

Utöver dessa formaliserade möten har studenterna möjlighet att kontakta lärare för diskussion via lärplattformen Lisam där frågor och svar ofta läggs synligt för alla studenter i kursen. Även det problembaserade lärandet möjliggör för den individuella studenten att, inom givna ramar, vara med och påverka upplägget av sin utbildning och vara delaktig i dialog med medstudenter och lärare.

Programledningen har även ett nära samarbete med utbildningsbevakare i studentsektionen för att kunna diskutera och förankra idéer och/eller förändringar i utbildningen. Vid större förändringar som exempelvis curriculumförändringar har studentrepresentanter utsetts av sektionen för att medverka i utvecklingsarbetet med studentperspektiv. När en student har behov av att anpassa utbildningen och ex ha ett annat upplägg var gäller studietakt så har programansvarig ett nära samarbete med studentenheten, ffa studievägledare, för att diskutera och i största möjliga mån anpassa utbildningen med bibehållen kvalitet efter studentens behov. Individuell studiegång planeras i samråd med student, programansvarig och studievägledare.

2015 genomfördes en studentundersökning vid medicinska fakulteten där ett av målen som identifierades som åtgärd var att öka studentsamverkan. Ett mål var att genomföra 2-3 aktiviteter per år som är gemensamma över terminsgränserna för att på så sätt öka delaktigheten, kunskapen om programmet och påverkansmöjligheter. Under 2016 och 2017 genomfördes en temadag kring migration som studenterna aktivt deltog i att utveckla, flera internationella moment, studentdeltagande i konferenser etc. Andra aktiviteter som har ordnats är kubturnering mellan studenter och lärare, frukost med föreläsningar, aktiviteter i samband med musikhjälpen i Linköping 2016. I samband med konferensdeltagande och viss internationell VFU har resebidrag utannonserats till studenter för att möjliggöra utbyte. När studentundersökningen genomfördes igen 2017 hade upplevelsen av möjligheten att påverka programmet ökat.

Strukturen för utvärdering är att varje kurs i programmet utvärderas genom den fasta mallen KURT. Detsamma gäller för den verksamhetsförlagda utbildningen. Utvärderingen sammanställs därefter av fakulteten och tas därefter upp till diskussion i hela lärargruppen på programmet. Kursansvariga har ansvar att återföra och diskutera resultaten med studenterna. Utvärderingarna tillgängliggörs även för studenterna i Lisam och diskuteras på samverkansmöten. Svansfrekvens på dessa utvärderingar har varit kring 50% vilket vore önskvärt om den var högre. Utvärderingarna visar dock att de flesta studenter uppger att de fått se tidigare termins utvärdering, vilket visar att resultaten återförs.

Programmet har själv organiserat en programutvärdering i samband med att studenterna slutför programmet i termin 6. Utvärderingen har inneburit en enkät med frågor kring måluppfyllelse och kvalitet. Enkäten har därefter följts upp muntligt i studentgruppen för att möjliggöra diskussion, reflektion samt inhämta förbättringsförslag till kommande studenter. Programmet har även genomfört årsutvärderingar för första och andra året vid behov.



### Analys och utvecklingsområden för studentperspektivet

Som en följd av resultatet i studentundersökningen 2015 har ett mål för förbättringsarbete varit att öka den informella samverkan mellan studenter inom programmet samt mellan studenter och lärare. Det har genererat ett flertal gemensamma aktiviteter bland annat utifrån specifika teman. Utvecklingsområden för ytterligare studentmedverkan är att initiativen ska nå och locka fler. Diskussion kring hur det ska göras genomförs kontinuerligt på samverkansmöten.

Som student så finns en utarbetad formell struktur för att påverka programmet. Dock har det varit svårt att engagera studenter, vilket diskuterats kontinuerligt i olika sammanhang. Ofta är det samma studenter som återfinns i samtliga samverkansform och nämnder. Ett utökat samarbete med Consensus, även lokalt på campus Norrköping vore önskvärt, med förhoppningen att sprida vikten av studentmedverkan för kvalitetsutveckling i programmet.

Det pågår ett LiU-övergripande arbete med att förändrad KURT. Förhoppningsvis kommer den nya utvärderingsstrukturen att motivera till en högre svarsfrekvens samt nya kanaler för att genomföra utvärderingen. På programmet behövs ett fortsatt arbete kring hur resultaten från utvärderingar bearbetas och förankras. Det är av största vikt för att studenterna ska uppleva det relevant att fylla i utvärderingarna och känna sig lyssnade på.

---

### Perspektiv: Jämställdhet

Bedömningsgrund:

- Ett jämställdhetsperspektiv är integrerat i utbildningens utformning och genomförande.

Redogör för nedanstående. Använd gärna exempel i beskrivningen.

- Hur integreras ett jämställdhetsperspektiv i utformning och genomförande av utbildningen? Exempelvis med avseende på kursplaner, kurslitteratur, studentpopulation och genomströmning av manliga och kvinnliga studenter.
- 

På arbetsterapeutprogrammet behandlas jämställdhet på två sätt. Det ena sättet gäller utbildningens utformning och genomförande och det andra sättet är relaterat till studentpopulationen och genomströmningen vid programmet.

LiUs strategi och handlingsplan för lika villkor 2017 är vägledande för att realisera jämställdhet i arbetsterapeutprogrammet. Diskrimineringslagen (SFS 2014:958) är en del av undervisningen på programmet inför att man som arbetsterapeut i sitt

yrkesutövande ska arbeta med att motverka diskriminering. Denna lag har till ändamål att motverka diskriminering och på andra sätt främja lika rättigheter och möjligheter oavsett kön, könsöverskridande identitet eller uttryck, etnisk tillhörighet, religion eller annan trosuppfattning, funktionsnedsättning, sexuell läggning eller ålder. Vi arbetar med att ta i beaktande Lika villkor vid utformning och genomförande av programmet.

En lärare har fått i uppdrag att följa upp och utvärdera progressionslinjen som benämns ”mångfaldsperspektiv”. I detta uppdrag ingår perspektivet jämställdhet tillsammans med övriga diskrimineringsgrunder i Diskrimineringslagen.

Kurslitteraturlistor i programmet innehåller i referensen alltid hela förnamnet på författare/författarna i stället för en initial. Detta för att visa könsfördelningen bland referenserna. Basgruppernas scenarier är utvecklade för att beakta samtliga diskrimineringsgrunder där det bland annat ingår att främja lika rättigheter och möjligheter oavsett kön, könsöverskridande identitet eller uttryck. Vid framtagning av material till programmets hemsida bevakas att en jämn könsfördelning återfinns på t ex fotografier, instagram och sociala medier. Under åren har programmets lärare provat sig fram vad gäller könsfördelning i basgrupperna. Den ojämna könsfördelningen med en klar dominans av kvinnor på programmet gör att det blir en utmaning. Ett fortsatt arbete med detta tillsammans med MenATwork som är ett nätverk för män på Arbetsterapeutprogrammet är önskvärt.

Arbetsterapeut är ett kvinnodominerat yrke. I Sverige är 94% av arbetsterapeuterna kvinnor. (ca 10.000 medlemmar). Detta avspeglar sig också i studentgrupperna på programmet. Denna sneda könsfördelning avspeglar sig också i såväl personalgrupp (bilaga 4) som i studentgrupp på arbetsterapeutprogrammet (tabell 1 och figur 4). Antalet förstagångsregistrerade för 2016 och 2017 visar dock på en viss ökning av antalet män men detta kan vara en tillfällig ökning som inte kommer att vara ihållande över tid (Bilaga 1 figur 3).

Från studentundersökningen 2017 framkommer att 2-4 studenter har för frågorna gällande; varit utsatt för mobbning och sexuella trakasserier eller upplevt sig diskriminerad på pga kön och ålder angett att de personligen upplevt detta vid arbetsterapeutprogrammet. I samma undersökning svarar 50% av studenterna att de inte vet om att de kan vända sig till [www.liu.se/likavillkor](http://www.liu.se/likavillkor) för rådgivning gällande negativ särbehandling, trakasserier eller mobbning.

#### Analys och utvecklingsområden för jämställdhetsperspektivet

Relaterat till utbildningens utformning och genomförande är ett utvecklingsområde att ansvarig lärare för progressionslinjen som benämns ”mångfaldsperspektiv” däribland jämställdhet får i uppdrag att utvärdera progressionslinjen. Här behöver

även intersektionalitet beaktas, vilket innebär hur de olika diskrimineringsgrunderna samspelar med varandra och som visar på hur relationer av överordning och underordning skapas och upprätthålls.

Införandet av den nya utbildningsplanen innebär att vissa moment förstärks som tex i kurs 5 där jämställdhet tydligt kommer att behandlas (mål 70, LA3 samt LM6 i bilaga 2). För att vidareutveckla lärargruppens genusmedvetenhet som är en av de åtgärder som LiU i Lika Villkorsarbetet anger kan fakultetens genuslektor användas som resurs på programmet. Detta med tanke på att det i varje kursplan på programmet står att: "Kursen bedrivs på sådant sätt att kunskaper om kön, könsidentitet/uttryck, etnicitet, religion eller annan trosuppfattning, funktionsnedsättning, sexuell läggning och ålder uppmärksammas, synliggörs och kommuniceras i utbildningen."

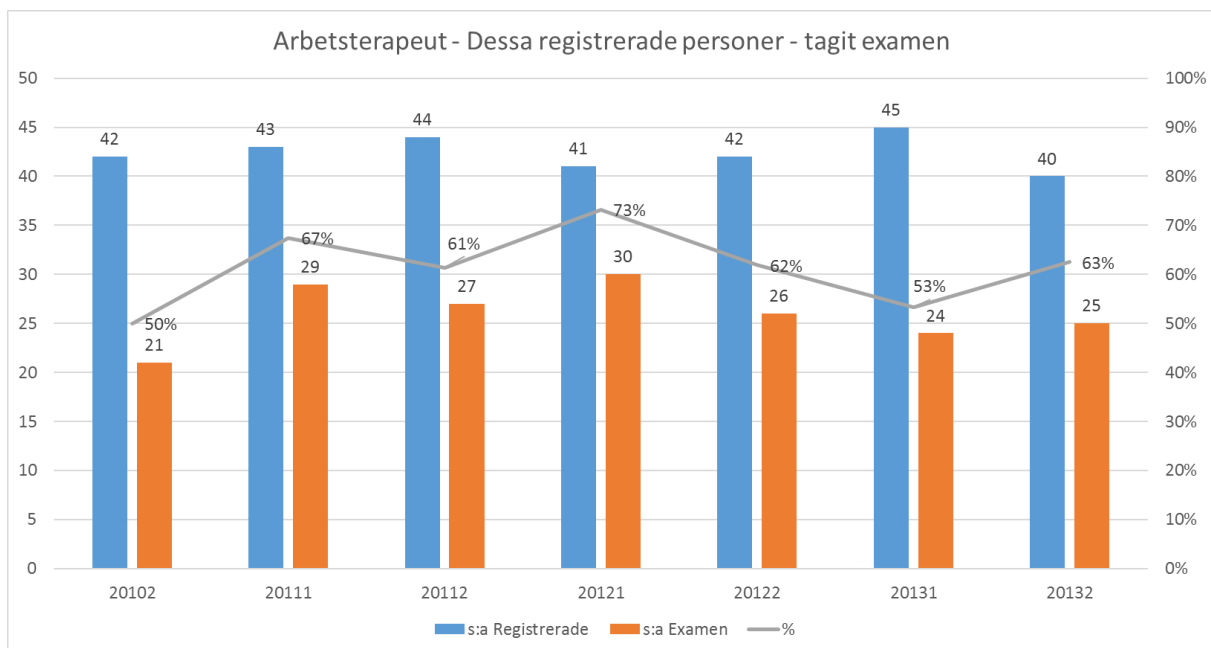
Vad gäller utvecklingsområden relaterat till studentpopulationen och könsfördelning bland våra studenter, finns ett förslag om att högskolelagen (1992:1434) från 1 juli 2018 ska ändras för att bli inkludera följande: "I högskolornas verksamhet skall jämställdhet mellan kvinnor och män alltid iakttas och främjas." Ett sätt att uppnå detta är en breddad rekrytering. Detta gör det angeläget för programmet diskutera frågan om breddad rekrytering. Breddad rekrytering och breddat deltagande återfinns i LiUs Strategi och handlingsplan för lika villkor 2017. Det finns också en ambition att Strategigruppen för lika villkor (SLV) vid LiU ska ha en samordnande funktion i detta arbete. Fakulteten behöver noggrant följa det arbete som pågår centralt på LiU.

Antalet män som studerar på arbetsterapeutprogrammet har ökat vilket är en trend vi behöver underhålla genom exempelvis marknadsföring. Det är även viktigt att genomströmningen är hög för de män som studerar på programmet. Som utvecklingsområde behöver vi studera och sammanfatta de erfarenheter som finns i programmet vad gäller könsfördelning i basgrupp.

Resultatet från Studentundersökningen 2017 visar att ett aktivt arbete behöver genomföras av programledning och övrig personal för att sprida information till studenter om den rådgivning som finns på [www.liu.se/likavillkor](http://www.liu.se/likavillkor) gällande negativ särbehandling, trakasserier eller mobbning. Det är ett mindre antal studenter som i studentundersökningen svarar att de varit utsatta för mobbning och sexuella trakasserier eller upplevt sig diskriminerad på pga kön och ålder under studierna vid programmet. Trots det låga antalet studenter måste dessa siffror tas på största allvar och en handlingsplan för att förebygga detta upprättas.

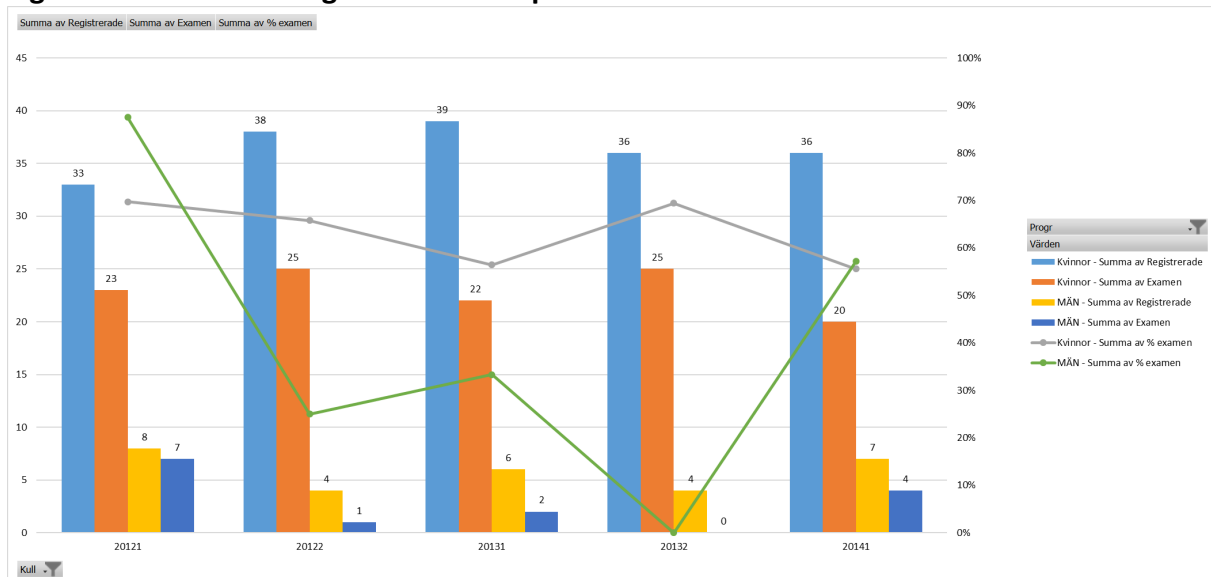


**Figur 2 Andel studenter som tar examen (2010-2013)**



Figuren visar att andelen som tagit ut examen av de som startade utbildningen mellan 2010 och 2013 varierar mellan 50% och 73%. Exempelvis, av de 42 studenter som registrerade sig hösten 2010 har 21 (50%) tagit ut examen medan 30 st (73%) av de som startade i januari 2012 har tagit examen. Då figur 1 visar att de flesta slutför sin utbildning inom en femårsperiod kan andelen som tar ut sin examen fortfarande öka för personer som startade utbildningen under 2012 och 2013.

**Figur 3 Genomströmning av kvinnor respektive män sedan 2012**



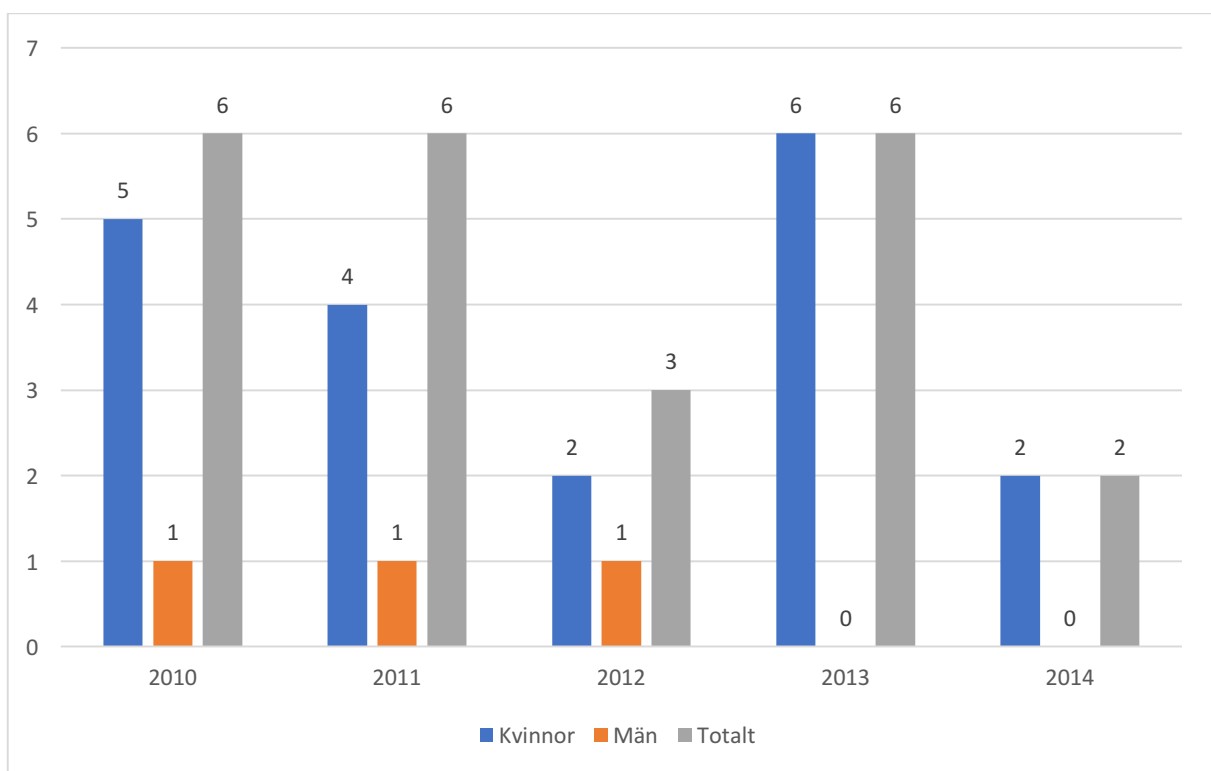
Figur 3 visar att på fem terminer har 182 kvinnor registrerat sig på programmet och av dessa har 115, dvs 63% tagit examen. Motsvarande siffror för män är 29 registreringar varav 14 (48%) tagit examen. Det är svårt att se några mönster utifrån figuren men det är tydligt att fler kvinnor än män tar examen från programmet, vilket är i enlighet med fördelningen på programmet. Dock verkar även andelen kvinnor som tar examen av de som registreras vara högre (63%) jämfört med männen (48%).

**Tabell 1. Värden i relation till genomströmning**

Variabel	Värde
Hur många poäng har studenten tagit år 1 (hp medelvärde)	51,8 hp
Tid från start (2013) till examen medelvärde år kvinnor/män/totalt	3,3/2,8/3,0

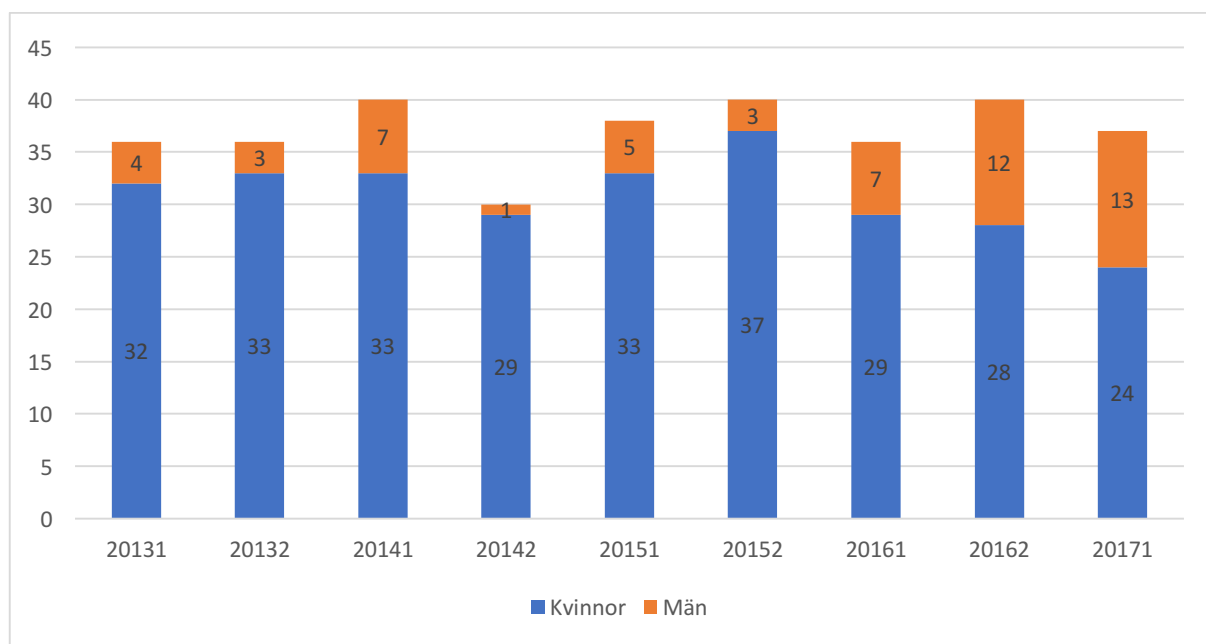
Tabell 1 visar att det sker ett förhållandevis stort avhopp av studenter under första året. Av 40-42 platser i termin 2 (uppdrag 32) så finns i genomsnitt 28 kvar år 2. De som är kvar genomgår i genomsnitt sin utbildning inom 3 år, där kvinnorna tar lite längre tid på sig än männen. Data (ej redovisad) visar att inom en femårsperiod har de flesta som slutför utbildningen gjort det. Det visar att det trots allt finns en god genomströmning av de studenter som blir kvar på programmet men att antalet studenter som hoppar av är stort.

**Figur 4 Antal studenter med >180hp på arbetsterapeutprogrammet som ej tagit ut examen**



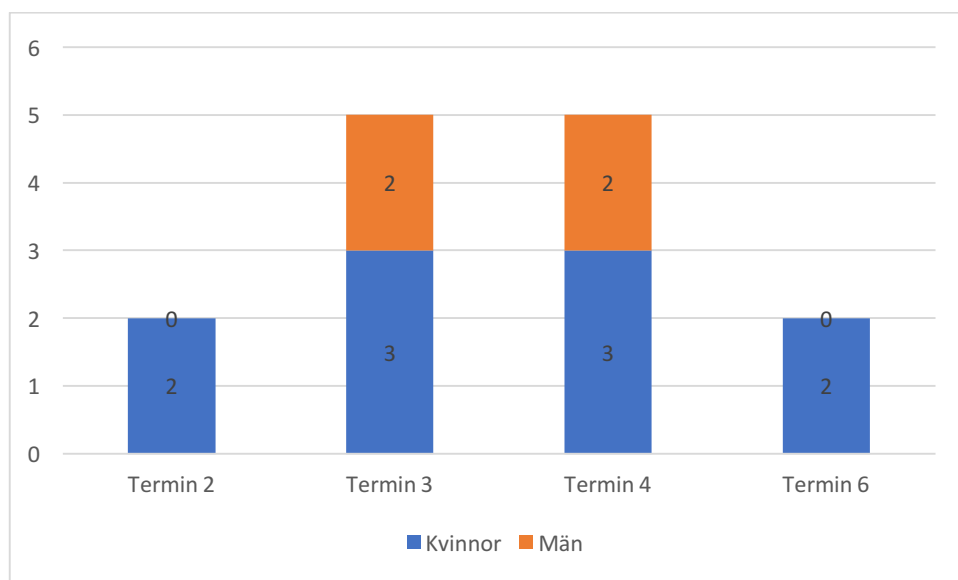
Figur 4 visar att det finns ett antal studenter (framförallt kvinnor) som uppnår arbetsterapeutprogrammets 180hp men av någon anledning inte väljer att ta ut sin yrkesexamen trots att de fullgjort utbildningen. Under senaste åren har information getts om att ta ut yrkesexamen vilket kan vara en effekt som syns i det lägre antalet 2014.

**Figur 5 Antal förstagångsregistrerade kvinnor och män**



Figur 5 visar att flertalet studenter på arbetsterapeutprogrammet är kvinnor. Dock finns eventuellt en tendens till att andelen män ökat de senaste åren.

**Figur 6 Antal underkända studenter på verksamhetsförlagd VFU sedan 2013 uppdelat på kvinnor och män**



På arbetsterapeutprogrammet finns VFU-perioder i termin 2, 3, 4 och 6. Att underkännas på en VFU-period innebär en direkt spär till nästa termin. Figur 6 visar att 14 VFU-perioder har underkänts sedan 2014. I 10 av dessa (71%) var studenten kvinna, vilket är i samstämmighet med andelen kvinnor på programmet.

Nationella mål arbetsterapeutexamen (NY)	Lärandemål	Lärandeaktiviteter	Examination
<b>NY 1 - visa kunskap om områdets vetenskapliga grund och kännedom om aktuellt forsknings- och utvecklingsarbete samt kunskap om sambandet mellan vetenskap och beprövad erfarenhet och sambandets betydelse för yrkesutövningen</b>			
<b>Kunskap och förståelse</b>	K1 (T1)	K1 (T1)	K1 (T1)
	<ul style="list-style-type: none"> <li>- Översiktligt beskriva arbetsterapeutens profession och verksamhetsfält</li> <li>- Översiktligt beskriva grunden för arbetsterapi som vetenskapligt ämne och forskningsområde</li> <li>- Tillämpa ett grundläggande vetenskapligt och kritiskt förhållningssätt</li> </ul>	<p><b>Arbetsterapeutprofessionens verksamhetsfält, APV1</b></p> <ul style="list-style-type: none"> <li>- fältstudie, en individuell del och en gruppuppgift som presenteras vid ett seminarium.</li> </ul>	<p><b>APV1:</b> - Förmåga att individuellt skriftligt sammanfatta sin fältstudie utifrån arbetsterapeutens profession och verksamhetsfält</p> <ul style="list-style-type: none"> <li>- Aktivt deltagande vid seminariet.</li> <li>- Aktivt deltagande i gruppens förberedelsearbete och presentation.</li> <li>- Förmåga att muntligt förmedla inhämtad kunskap om <b>arbetsterapeutens profession och verksamhetsfält</b></li> <li>- Förmåga att muntligt redogöra för förutsättningar som påverkar och reglerar arbetsterapeutens professionsutövning</li> </ul>
	K2 (T2)	K2 (T2)	K2 (T2)
	<ul style="list-style-type: none"> <li>- Identifiera och redogöra för struktur och innehåll i vetenskapliga artiklar</li> <li>- Översiktligt kunna identifiera och ange skillnader mellan olika vetenskapliga metoder</li> </ul>	<p><b>Vetenskaplig metod, VTM2</b></p> <ul style="list-style-type: none"> <li>- seminarium</li> </ul>	<p><b>Vetenskaplig metod, VTM2:</b> - Aktivt deltagande vid seminariet.</p> <ul style="list-style-type: none"> <li>- Aktivt deltagande i gruppens förberedelsearbete och presentation.</li> <li>- Visa förmåga att använda relevant kunskapsunderlag för det belysta området.</li> <li>- Visa förmåga att på ett pedagogiskt sätt framföra innehåll och engagera övriga seminariedeltagare.</li> </ul>
	K3 (T3)	K3 (T3)	K3 (T3)
	<ul style="list-style-type: none"> <li>- Redogöra för evidens vid arbetsterapeutisk intervention i relation till sjukdomar och hälsoproblem</li> <li>- Grundläggande kunna förklara och tolka kvantitativ och kvalitativ forskning</li> <li>- Söka och identifiera evidens för arbetsterapi</li> </ul>	<p><b>Evidensbaserad medicin EBM3,</b></p> <ul style="list-style-type: none"> <li>- individuell skriftlig uppgift</li> </ul>	<p><b>EBM3:</b> - Förklarar vetenskapliga metoder för att tolka forskningens evidensgrad</p> <p>Förmåga att söka evidens för arbetsterapeutisk intervention</p> <p>Redogör för evidens vid arbetsterapeutisk intervention i relation till sjukdomar och hälsoproblem</p> <p>Förmåga att tillämpa terminologi inom arbetsterapi och medicinsk vetenskap vid muntlig och skriftlig framställning</p>



	- Reflektera över betydelsen av evidens och beprövad erfarenhet inom arbetsterapi - Förklara vetenskapliga metoder för att kunna tolka forskning		
	T4 (T4)	K4(T4)	K4(T4)
	- tillämpa grunderna för vetenskapliga analysmetoder och tolkning av data	<b>Kvalitativ metod och analys , (RKM5)</b> - individuell skriftlig uppgift, seminarium	<b>RKM 5:-</b> Förmåga att skriftligt tillämpa kvalitativ analysmetod och tolka kvalitativ data med stöd av referenser. - Förmåga att muntligt diskutera och presentera analysmetod och tolkning av kvalitativ data.
<b>Högskolelagen 1 kap, 8 § (SFS 1992:1432)</b>	- söka och värdera kunskap på vetenskaplig nivå -följa kunskapsutvecklingen		
<b>Lokala mål</b>			
<b>Lokala mål för Arbetsterapeutprogrammet</b>	- att kritiskt värdera och reflektera över sitt yrkesutövande		
<b>NY 4 - visa förmåga att självständigt och i samverkan med individen genomföra arbetsterapeutiska åtgärder som förebygger, förbättrar och kompenserar nedsatt aktivitetsförmåga</b>			
<b>Färdighet och förmåga</b>	K1 (T1)	K1 (T1)	K1 (T1)
	- Tillämpa grunder för bedömning av utförande av och delaktighet i aktivitet  - Genomföra aktivitetsanalys	<b>Aktivitetsanalys, AKA1-</b> Momentet består av deltagande i ett praktiskt moment, aktivitetsgrupp, som planeras och genomförs av studenter i termin 4 (del 1) samt en skriftlig individuell aktivitetsanalys och deltagande i ett seminarium (del 2).	<b>AKA1:</b> - Aktivt deltagande i uppföljning och seminarium - Förmåga att beskriva och relatera vald aktivitet till grundläggande begrepp inom arbetsterapi i enlighet med teoretiska referensramar - Förmåga att på en grundläggande nivå skriftligt genomföra och analysera en aktivitet och de olika komponenter som påverkar aktivitetsutförande och delaktighet i aktivitet. - Förmåga att muntligt presentera genomförd aktivitetsanalys och de olika komponenter som påverkar aktivitetsutförande och delaktighet i aktivitet.
	K2 (T2)	K2 (T2)	K2 (T2)
	-Beskriva metoder för bedömning av funktionsförmåga,	<b>Arbetsterapiprocessen, ATP2</b> - individuell skriftlig uppgift	<b>ATP2:</b> - Förmåga att förklara hur strukturavvikelser och funktionsnedsättning kan påverka aktivitetsförmåga

	<p>aktivitetsförmåga samt miljöns påverkan på aktivitet och delaktighet</p> <ul style="list-style-type: none"> <li>- På en grundläggande nivå beskriva metoder för förebyggande, förbättrande och kompenserande interventioner inom arbetsterapi</li> <li>- Under handledning genomföra arbetsterapeutisk bedömning, intervention och utvärdering enligt arbetsterapiprocessen</li> </ul>	<p><b>Den åldrande människan, DAM2</b></p> <ul style="list-style-type: none"> <li>- individuell skriftlig rapport, studiebesök, seminarium</li> </ul> <p><b>Verksamhetsförlagd utbildning VFU2,</b></p>	<ul style="list-style-type: none"> <li>- Förmåga att beskriva hur funktions- och aktivitetsförmåga kan bedömas</li> <li>- Förmåga att beskriva hur miljön påverkar vald aktivitetsnedsättning</li> <li>- Förmåga att beskriva relevanta arbetsterapeutiska interventioner för vald aktivitetsnedsättning</li> </ul> <p><b>DAM2:</b> - Förmåga att individuellt skriftligt förklara aktivitetsnedsättning utifrån relevant kunskap enligt uppgiftsbeskrivning och lärandemål</p> <ul style="list-style-type: none"> <li>- Förmåga att skriftligt framställa innehållet i rapporten genom att använda relevant terminologi och ett professionellt språkbruk i relation till uppgiftsbeskrivningen</li> <li>- Förmåga att tillämpa grunder för bedömning av aktivitetsutförande och delaktighet i aktivitet</li> <li>- Förmåga att beskriva relevanta metoder för arbetsterapeutisk intervention för beskriven aktivitetsnedsättning</li> <li>- Förmåga att tillämpa relevant litteratur</li> <li>- Förmåga att genomföra opponentskapet enligt anvisad arbetsbeskrivning</li> <li>- Förmåga att genomföra respondentskapet enligt anvisad arbetsbeskrivning</li> </ul> <p><b>Bedömningsunderlag för student på arbetsterapeutprogrammet under verksamhetsförlagd utbildning Termin 2.</b></p> <p><a href="https://old.liu.se/medfak/arbetsterapeut/vfu/vfu-information-och-bedomning/1.727065/VFU-informationstermin2.pdf">https://old.liu.se/medfak/arbetsterapeut/vfu/vfu-information-och-bedomning/1.727065/VFU-informationstermin2.pdf</a></p>
	K3 (T3)	K3 (T3)	K3 (T3)
	<ul style="list-style-type: none"> <li>- Beskriva och förklara arbetsterapeutisk bedömning, intervention och utvärdering för personer med funktionsnedsättning i olika åldrar</li> <li>- Förklara pedagogiska teorier och läroprocesser vid arbetsterapeutisk intervention</li> <li>- Redogöra för grundläggande begrepp och perspektiv inom utvecklingspsykologi och belysa hur det påverkar aktivitetsutförande</li> <li>- Tillämpa kunskaper om sjukdomar och hälsoproblem i relation till</li> </ul>	<p><b>Skriftlig individuell salstentamen TEN3:</b></p> <p><b>Verksamhetsförlagd utbildning VFU3,</b></p>	<p><b>TEN 3:</b> - Förmåga att redogöra för och visa på överensstämmelse mellan sjukdomar och relaterade hälsoproblem samt deras påverkan på aktivitetsförmågan</p> <ul style="list-style-type: none"> <li>- Förmåga att beskriva medicinska behandlingsmetoder vid sjukdomar och relaterade hälsoproblem</li> <li>- Förmåga att skriftligt tillämpa terminologi inom medicinsk vetenskap</li> <li>- Förmåga att visa på en överensstämmelse mellan medicinska begrepp, aktivitetsområden och åtgärder inom arbetsterapi</li> <li>- Förmåga att beskriva arbetsterapeutisk intervention vid sjukdomar och relaterade hälsoproblem</li> </ul> <p><b>Bedömningsunderlag för student på arbetsterapeutprogrammet</b></p>

	<p>arbetsterapeutisk bedömning, intervention och utvärdering</p> <ul style="list-style-type: none"> <li>- Tillämpa metoder för förebyggande, förbättrande och kompenserande interventioner inom arbetsterapi</li> <li>- Tillämpa professionellt förhållningssätt i arbetsterapeutisk professionsutövning</li> <li>- Tillämpa pedagogiska strategier i den arbetsterapeutiska professionsutövningen</li> </ul>		<p><b>under verksamhetsförlagd utbildning Termin 3.</b></p> <p><a href="https://old.liu.se/medfak/arbetsterapeut/vfu/vfu-information-och-bedomning/1.727067/VFU-informationstermin3.pdf">https://old.liu.se/medfak/arbetsterapeut/vfu/vfu-information-och-bedomning/1.727067/VFU-informationstermin3.pdf</a></p>
<b>Högskolelagen 1 kap, 8 §</b> (SFS 1992:1432)	<ul style="list-style-type: none"> <li>- förmåga att göra självständiga och kritiska bedömningar</li> <li>- förmåga att självständigt urskilja, formulera och lösa problem, och</li> </ul>		
<b>Lokala mål</b>			
<b>Lokala mål för Arbetsterapeutprogrammet</b>	<ul style="list-style-type: none"> <li>- Kunna bedriva arbetsterapi med kunskap om samspelet mellan person, aktivitet och miljö på individ-, grupp- och samhällsnivå med fokus på hälsa och delaktighet i aktivitet i vardagslivet</li> </ul>		
<b>NY 6 - visa förmåga att initiera och medverka i hälsofrämjande arbete</b>			
	K1 (T1)	K1 (T1)	K1 (T1)
	<ul style="list-style-type: none"> <li>- Redogöra för faktorer som påverkar människans aktivitet och hälsa under olika livsperioder</li> <li>- Skriftligt och muntligt redogöra för och diskutera kunskap kring arbetsterapi, aktivitet och hälsa</li> <li>- Motivera betydelsen av att i den kommande professionen ha en helhetssyn på människan och hennes hälsa</li> </ul>	<p><b>Arbetsterapi, aktivitetsvetenskap och hälsa, AAH1</b></p> <ul style="list-style-type: none"> <li>- två delmoment där första delmomentet är ett seminarium i halv kurs och det andra momentet består av en individuell rapport.</li> </ul>	<p><b>AAH1:</b> - Förmåga att tillämpa relevant litteratur för beskrivning av aktivitet och hälsa samt relaterade begrepp</p> <ul style="list-style-type: none"> <li>- Förmåga att på grundläggande nivå analysera data som samlats in via intervju</li> <li>- Förmåga att på en grundläggande nivå diskutera de valda begreppen</li> <li>- Förmåga att dokumentera enligt vetenskaplig struktur</li> </ul>
	K2 (T2)	K2 (T2)	K2 (T2)
	<ul style="list-style-type: none"> <li>- Redogöra för människans normala åldrande ur ett fysiskt, psykiskt och socialt perspektiv</li> </ul>	<p><b>Den åldrande människan, DAM2</b></p>	<p><b>DAM2:</b> - Förmåga att individuellt skriftligt förklara aktivitetsnedsättning utifrån relevant kunskap enligt uppgiftsbeskrivning och lärandemål</p>

	<ul style="list-style-type: none"> <li>- Beskriva metoder för bedömning av funktionsförmåga, aktivitetsförmåga samt miljöns påverkan på aktivitet och delaktighet</li> <li>- På en grundläggande nivå beskriva metoder för förebyggande, förbättrande och kompenserande interventioner inom arbetsterapi</li> </ul>	<ul style="list-style-type: none"> <li>- individuell skriftlig rapport, studiebesök, seminarium</li> </ul> <p><b>Arbetsterapiprocessen, ATP2</b></p> <ul style="list-style-type: none"> <li>- individuell skriftlig uppgift</li> </ul>	<ul style="list-style-type: none"> <li>- Förmåga att skriftligt framställa innehållet i rapporten genom att använda relevant terminologi och ett professionellt språkbruk i relation till uppgiftsbeskrivningen</li> <li>- Förmåga att tillämpa grunder för bedömning av aktivitetsutförande och delaktighet i aktivitet</li> <li>- Förmåga att beskriva relevanta metoder för arbetsterapeutisk intervention för beskriven aktivitetsnedsättning</li> <li>- Förmåga att tillämpa relevant litteratur</li> <li>- Förmåga att genomföra opponentskapet enligt anvisad arbetsbeskrivning</li> <li>- Förmåga att genomföra respondentskapet enligt anvisad arbetsbeskrivning</li> </ul> <p><b>ATP2:</b> - Förmåga att förklara hur strukturavvikelse och funktionsnedsättning kan påverka aktivitetsförmåga</p> <ul style="list-style-type: none"> <li>- Förmåga att beskriva hur funktions- och aktivitetsförmåga kan bedömas</li> <li>- Förmåga att beskriva hur miljön påverkar vald aktivitetsnedsättning</li> <li>- Förmåga att beskriva relevanta arbetsterapeutiska interventioner för vald aktivitetsnedsättning</li> </ul>
	K3 (T3)	K3 (T3)	K3 (T3)
	<ul style="list-style-type: none"> <li>- Beskriva och förklara arbetsterapeutisk bedömning, intervention och utvärdering för personer med funktionsnedsättning i olika åldrar</li> <li>- Tillämpa metoder för förebyggande, förbättrande och kompenserande interventioner inom arbetsterapi</li> <li>- Tillämpa professionellt förhållningssätt i arbetsterapeutisk professionsutövning</li> <li>- Tillämpa pedagogiska strategier i den arbetsterapeutiska professionsutövningen</li> </ul>	<p><b>Skriftlig individuell saltentamen, TEN3</b></p> <p><b>Verksamhetsförlagd utbildning VFU3,</b></p>	<p><b>TEN 3:</b> - Förmåga att redogöra för och visa på överensstämmelse mellan sjukdomar och relaterade hälsoproblem samt deras påverkan på aktivitetsförmågan</p> <ul style="list-style-type: none"> <li>- Förmåga att beskriva medicinska behandlingsmetoder vid sjukdomar och relaterade hälsoproblem</li> <li>- Förmåga att skriftligt tillämpa terminologi inom medicinsk vetenskap</li> <li>- Förmåga att visa på en överensstämmelse mellan medicinska begrepp, aktivitetsområden och åtgärder inom arbetsterapi</li> <li>- Förmåga att beskriva arbetsterapeutisk intervention vid sjukdomar och relaterade hälsoproblem</li> </ul> <p><b>Bedömningsunderlag för student på arbetsterapeutprogrammet under verksamhetsförlagd utbildning Termin 3.</b></p> <p><a href="https://old.liu.se/medfak/arbetsterapeut/vfu/vfu-information-och-bedomning/1.727067/VFU-informationstermin3.pdf">https://old.liu.se/medfak/arbetsterapeut/vfu/vfu-information-och-bedomning/1.727067/VFU-informationstermin3.pdf</a></p>
	K4 (T4)	K4(T4)	K4(T4)

	<ul style="list-style-type: none"> <li>- Relatera hållbar utveckling till människors aktivitet, delaktighet och hälsa</li> <li>- Identifiera arbetsterapeutiska insatser vid kris- och katastrofsituationer i ett nationellt och internationellt perspektiv</li> <li>- Föreslå miljörelaterade insatser på samhällsnivå för att främja tillgänglighet och delaktighet i aktivitet</li> </ul>	<b>Hållbar utveckling, (SHU5)</b> - seminarium	<b>SHU5:</b> - Förmåga att utifrån en observation beskriva hur en miljö och de aktiviteter som utförs där påverkar strävan mot hållbar utveckling. - Förmåga att identifiera och muntligt föreslå hur en miljö och de aktiviteter som utförs där kan förändras för att bidra till en hälsofrämjande och hållbar utveckling. - Förmåga att med stöd av referenser diskutera hållbar utveckling i relation till arbetsterapeutisk yrkesutövning
<b>Högskolelagen 1 kap, 8 §</b> (SFS 1992:1432)	<ul style="list-style-type: none"> <li>- förmåga att självständigt urskilja, formulera och lösa problem</li> <li>- beredskap att möta förändringar i arbetslivet.</li> </ul>		
<b>Lokala mål</b>	<ul style="list-style-type: none"> <li>- visa kunskap om och förståelse för faktorer som påverkar hälsan ur ett lokalt och globalt perspektiv</li> <li>- kunna arbeta för en hållbar och hälsofrämjande utveckling för nuvarande och kommande generationer</li> </ul>		
<b>Lokala mål för Arbetsterapeutprogrammet</b>	<ul style="list-style-type: none"> <li>- kunna bedriva arbetsterapi som främjar ett jämlikt och hållbart välfärdssamhälle.</li> </ul>		
<b>NY 14 - visa förmåga till ett professionellt förhållningssätt gentemot klienter eller patienter, deras närstående och andra grupper</b>			
	K1 (T1)	K1 (T1)	K1 (T1)
	<ul style="list-style-type: none"> <li>- Redogöra för grunderna i professionell kommunikation</li> <li>- Identifiera kommunikationsmönster i gruppen och förklara hur dessa påverkar grupprocessen</li> <li>- Tillämpa grunderna i professionell kommunikation</li> </ul>	<b>Basgrupp, Bas 1</b> - Individuellt basgruppsunderlag (IBU)  <b>Arbetsterapiprocessen, ATP1</b> - en fältstudie, en individuell uppgift (Del 1) med uppföljande seminarium samt färdighetsträning och en praktisk kommunikationsövning.	<b>BAS1:</b> - Förmåga att identifiera centrala frågeställningar i scenariot - Förmåga att med stöd av olika källor (böcker, vetenskapliga artiklar och andra faktaunderlag) muntligt presentera inhämtad kunskap - Förmåga att tillämpa inhämtad kunskap i relation till scenariot - Förmåga att samverka för att föra gruppens arbete framåt - Visa medvetenhet om sitt eget och gruppens lärande <b>ATP1:</b> - aktivt deltagande planera, genomföra och utvärdera en professionell intervju/datainsamling - Visa grundläggande förmåga att aktivt lyssna och bekräfta motparten vid ett professionellt samtal - visa förmåga att muntligt och skriftligt reflektera kring det egna lärandet och behov av att utveckla sin kompetens gällande kommunikation och datainsamling
	K2 (T2)	K2 (T2)	K2 (T2)

	<ul style="list-style-type: none"> <li>-Beskriva centrala komponenter för ett professionellt förhållningssätt som arbetsterapeut</li> <li>-Tillämpa ett grundläggande professionellt förhållningssätt i mötet med klienter deras närstående och medarbetare</li> <li>-Under handledning genomföra arbetsterapeutisk bedömning, intervention och utvärdering enligt arbetsterapiprocessen</li> </ul>	<p><b>Basgrupp, BAS2</b></p> <ul style="list-style-type: none"> <li>- Individuellt basgruppsunderlag (IBU)</li> </ul> <p><b>Verksamhetsförlagd utbildning, VFU2</b></p> <p><b>Professionellt förhållningssätt, PFS2</b></p> <ul style="list-style-type: none"> <li>- observation, seminarium och individuell skriftlig uppgift</li> </ul>	<p><b>BAS2:</b> Förmåga att identifiera centrala frågeställningar i scenariot</p> <ul style="list-style-type: none"> <li>- Förmåga att med stöd av olika källor (böcker, vetenskapliga artiklar och andra faktaunderlag) muntligt presentera inhämtad kunskap</li> <li>- Förmåga att tillämpa inhämtad kunskap i relation till scenariot</li> <li>- Förmåga att samverka för att föra gruppens arbete framåt</li> <li>- Visa medvetenhet om sitt eget och gruppens lärande</li> </ul> <p><b>Bedömningsunderlag för student på arbetsterapeutprogrammet under verksamhetsförlagd utbildning Termin 2.</b>  <a href="https://old.liu.se/medfak/arbetsterapeut/vfu/vfu-information-och-bedomning/1.727065/VFU-informationstermin2.pdf">https://old.liu.se/medfak/arbetsterapeut/vfu/vfu-information-och-bedomning/1.727065/VFU-informationstermin2.pdf</a></p> <p><b>PFS2:</b> - Förmåga att tillämpa relevant litteratur för beskrivning av professionellt förhållningssätt</p> <ul style="list-style-type: none"> <li>- Förmåga att på en grundläggande nivå diskutera de centrala begreppen</li> <li>- Förmåga att reflektera över det egna professionella utvecklingen</li> </ul>
K3 (T3)	K3 (T3)	K3 (T3)	K3 (T3)
	<ul style="list-style-type: none"> <li>- Tillämpa professionellt förhållningssätt i arbetsterapeutisk professionsutövning</li> <li>- Tillämpa terminologi inom arbetsterapi och medicin vid muntlig och skriftlig framställning</li> <li>- Tillämpa pedagogiska strategier i den arbetsterapeutiska professionsutövningen</li> <li>-</li> </ul>	<p><b>Basgrupp, Bas 3</b></p> <ul style="list-style-type: none"> <li>- Individuellt basgruppsunderlag (IBU)</li> </ul> <p><b>Verksamhetsförlagd utbildning VFU3,</b></p> <p><b>Pedagogisk och arbetsterapeutisk professionsutövning, PAP3</b></p> <ul style="list-style-type: none"> <li>- observation, seminarium och individuell skriftlig uppgift</li> </ul>	<p><b>BAS3:</b> Förmåga att identifiera centrala frågeställningar i scenariot</p> <ul style="list-style-type: none"> <li>- Förmåga att med stöd av olika källor (böcker, vetenskapliga artiklar och andra faktaunderlag) muntligt presentera inhämtad kunskap</li> <li>- Förmåga att tillämpa inhämtad kunskap i relation till scenariot</li> <li>- Förmåga att samverka för att föra gruppens arbete framåt</li> <li>- Visa medvetenhet om sitt eget och gruppens lärande</li> </ul> <p><b>Bedömningsunderlag för student på arbetsterapeutprogrammet under verksamhetsförlagd utbildning Termin 3.</b>  <a href="https://old.liu.se/medfak/arbetsterapeut/vfu/vfu-information-och-bedomning/1.727067/VFU-informationstermin3.pdf">https://old.liu.se/medfak/arbetsterapeut/vfu/vfu-information-och-bedomning/1.727067/VFU-informationstermin3.pdf</a></p> <p><b>PAP3:</b> - Genomföra uppgiftens samtliga delar enligt uppgiftsbeskrivningen.</p> <ul style="list-style-type: none"> <li>- Aktivt delta i gestaltningen och efterföljande diskussion genom att föra ett resonemang med stöd av relevanta teorier.</li> <li>- Beskriva relevanta teorier inom pedagogik i förhållande till en vald sekvens ur den gestaltade situationen.</li> <li>- Reflektera över relevanta komponenter i IRM i förhållande till den gestaltade situationen.</li> <li>- Använda professionellt språk och terminologi inom pedagogik och arbetsterapi muntligt och skriftligt.</li> </ul>

	K4 (T4)	K4(T4)	K4(T4)
	-beskriva kulturell kompetens och dess betydelse i arbetsterapeutisk professionsutövning	<b>Kulturell kompetens SKK5</b> - seminarium  <b>Design och entreprenörskap RDE5</b> - samarbete med studenter vid Tekniska högskolan, LIU - rapport, seminarium	<b>SKK5:</b> -Förmåga att skapa ett scenario utifrån en mångfaldsproblematik gällande bedömning- behandling eller utvärderingssituation. -Förmåga att muntligt förklara och tillämpa diskrimineringsgrundernas betydelse för individers aktivitet och delaktighet. -Förmåga att muntligt reflektera över hur kunskap om diskrimineringsgrundernas kan påverka yrkesutövandet  <b>RDE5:</b> - Redovisningen bedöms utifrån hur lärandemålen uppfyllts - Studenten visar på förmåga till ett individuellt aktivt deltagande vid gruppredovisningen
<b>Högskolelagen 1 kap, 8 §</b> (SFS 1992:1432)	- utbyta kunskaper även med personer utan specialkunskaper inom området.		
<b>Lokala mål</b>	- ha uppnått en interprofessionell kompetens för att kunna arbeta i team med andra yrkesgrupper,		
<b>Lokala mål för Arbetsterapeutprogrammet</b>			
<b>NY 15 - visa förmåga att identifiera sitt behov av ytterligare kunskap och att fortlöpande utveckla sin kompetens</b>			
	K1 (T1)	K1 (T1)	K1 (T1)
	- På grundläggande nivå tillämpa ett problembaserat arbetsätt i lärprocessen - Reflektera över det egna lärandet och behov av ytterligare kunskap för att utveckla sin kompetens	<b>Basgrupp, Bas 1</b> - Individuellt basgruppsunderlag (IBU)  <b>Problembaserat lärande och introduktion till akademiska studier, PLA1</b>	<b>BAS1:</b> - Förmåga att identifiera centrala frågeställningar i scenariot - Förmåga att med stöd av olika källor (böcker, vetenskapliga artiklar och andra faktaunderlag) muntligt presentera inhämtad kunskap - Förmåga att tillämpa inhämtad kunskap i relation till scenariot - Förmåga att samverka för att föra gruppens arbete framåt - Visa medvetenhet om sitt eget och gruppens lärande  <b>PLA1:</b> - förklara kunskapssynen som problembaserat lärande bygger på, - beskriva processer relevanta för sitt eget och basgruppens lärande - söka litteratur och demonstrera kritiskt förhållningssätt i valet av kunskapskällor
	K2 (T2)	K2 (T2)	K2 (T2)
	-Tillämpa ett problembaserat arbetsätt i lärprocessen	<b>Basgrupp, BAS2</b> - Individuellt basgruppsunderlag (IBU)	<b>BAS2:</b> Förmåga att identifiera centrala frågeställningar i scenariot - Förmåga att med stöd av olika källor (böcker, vetenskapliga artiklar och andra faktaunderlag) muntligt presentera inhämtad kunskap

	<ul style="list-style-type: none"> <li>-Reflektera över sin egna professionella utveckling i förhållande till sin blivande profession</li> <li>-Reflektera kring behov av ytterligare kunskap och att fortlöpande utveckla sin kompetens</li> </ul>	<p><b>Verksamhetsförlagd utbildning, VFU2</b></p> <p><b>Professionellt förhållningsätt, PFS2</b></p> <ul style="list-style-type: none"> <li>- observation, seminarium och individuell skriftlig uppgift</li> </ul>	<ul style="list-style-type: none"> <li>- Förmåga att tillämpa inhämtad kunskap i relation till scenariot</li> <li>- Förmåga att samverka för att föra gruppens arbete framåt</li> <li>- Visa medvetenhet om sitt eget och gruppens lärande</li> </ul> <p><b>Bedömningsunderlag för student på arbetsterapeutprogrammet under verksamhetsförlagd utbildning Termin 2.</b></p> <p><a href="https://old.liu.se/medfak/arbetsterapeut/vfu/vfu-information-och-bedomning/1.727065/VFU-informationstermin2.pdf">https://old.liu.se/medfak/arbetsterapeut/vfu/vfu-information-och-bedomning/1.727065/VFU-informationstermin2.pdf</a></p> <p><b>PFS2:</b> - Förmåga att tillämpa relevant litteratur för beskrivning av professionellt förhållningsätt</p> <ul style="list-style-type: none"> <li>- Förmåga att på en grundläggande nivå diskutera de centrala begreppen</li> <li>- Förmåga att reflektera över den egna professionella utvecklingen</li> </ul>
K3 (T3)	K3 (T3)	K3 (T3)	K3 (T3)
	<ul style="list-style-type: none"> <li>- Använda ett problembaserat arbetssätt i läroprocessen</li> <li>- Visa självkännedom och identifiera vad som behöver utvecklas för den kommande professionsutövningen</li> </ul>	<p><b>Basgrupp, Bas 3</b></p> <ul style="list-style-type: none"> <li>- Individuellt basgruppsunderlag (IBU)</li> </ul> <p><b>Verksamhetsförlagd utbildning VFU3,</b></p>	<p><b>BAS3:</b> Förmåga att identifiera centrala frågeställningar i scenariot</p> <ul style="list-style-type: none"> <li>- Förmåga att med stöd av olika källor (böcker, vetenskapliga artiklar och andra faktaunderlag) muntligt presentera inhämtad kunskap</li> <li>- Förmåga att tillämpa inhämtad kunskap i relation till scenariot</li> <li>- Förmåga att samverka för att föra gruppens arbete framåt</li> <li>- Visa medvetenhet om sitt eget och gruppens lärande</li> </ul> <p><b>Bedömningsunderlag för student på arbetsterapeutprogrammet under verksamhetsförlagd utbildning Termin 3.</b></p> <p><a href="https://old.liu.se/medfak/arbetsterapeut/vfu/vfu-information-och-bedomning/1.727067/VFU-informationstermin3.pdf">https://old.liu.se/medfak/arbetsterapeut/vfu/vfu-information-och-bedomning/1.727067/VFU-informationstermin3.pdf</a></p>